

Ministerstwo Pracy i Polityki Społecznej

***Informacja o realizacji  
świadczeń rodzinnych w 2012 r.***

Warszawa, czerwiec 2013 r.

# Spis treści

|  |           |
|--|-----------|
| <b>SPIS WYKRESÓW .....</b>   | <b>1</b>  |
| <b>1. CHARAKTERYSTYKA SYSTEMU ŚWIADCZEŃ RODZINNYCH.....</b>                  | <b>4</b>  |
| 1.1. RODZAJE ŚWIADCZEŃ RODZINNYCH .....                                      | 4         |
| 1.2. ZMIANY WPROWADZONE W SYSTEMIE ŚWIADCZEŃ RODZINNYCH W 2012 R. ....       | 7         |
| <b>2. REALIZACJA USTAWY O ŚWIADCZENIACH RODZINNYCH W 2012 R.....</b>         | <b>9</b>  |
| 2.1. KORZYSTAJĄCY ZE ŚWIADCZEŃ RODZINNYCH.....                               | 10        |
| a) <i>zasiłki rodzinne.....</i>  | 14        |
| b) <i>dotatki do zasiłku rodzinnego.....</i>                                 | 15        |
| c) <i>świadczenia opiekuńcze .....</i>                                       | 17        |
| d) <i>jednorazowa zapomoga z tytułu urodzenia się dziecka.....</i>           | 18        |
| e) <i>zpomoga z tytułu urodzenia dziecka ze środków własnych gminy .....</i> | 18        |
| f) <i>składki na ubezpieczenia społeczne i zdrowotne .....</i>               | 19        |
| 2.2. WYDATKI NA ŚWIADCZENIA RODZINNE .....                                   | 19        |
| a) <i>wydatki na zasiłki rodzinne .....</i>                                  | 21        |
| b) <i>wydatki na dotatki do zasiłku rodzinnego.....</i>                      | 21        |
| c) <i>wydatki na świadczenia opiekuńcze .....</i>                            | 23        |
| d) <i>jednorazowa zapomoga z tytułu urodzenia się dziecka.....</i>           | 23        |
| e) <i>zpomoga z tytułu urodzenia dziecka ze środków własnych gminy .....</i> | 24        |
| f) <i>wydatki na składki na ubezpieczenia społeczne i zdrowotne.....</i>     | 24        |
| 2.3. OBSŁUGA ŚWIADCZEŃ RODZINNYCH .....                                      | 24        |
| <i>Koszty obsługi.....</i>   | 24        |
| <i>Decyzje.....</i>  | 24        |
| <i>Liczba zatrudnionych .....</i>  | 25        |
| 2.4. NIENALEŻNIE POBRANE ŚWIADCZENIA .....                                   | 25        |
| <b>3. PODSUMOWANIE.....</b>  | <b>26</b> |
| <b>ANEKS .....</b>   | <b>28</b> |

## Spis wykresów

|  |    |
|--|----|
| Wykres 1. Struktura rodzin pobierających świadczenia rodzinne uzależnione od dochodu wg liczby dzieci w rodzinie.....  | 10 |
| Wykres 2. Struktura rodzin pełnych i niepełnych pobierających świadczenia rodzinne uzależnione od dochodu wg liczby dzieci w rodzinie.....   | 11 |
| Wykres 3. Rodziny bez niepełnosprawnego dziecka, pobierające świadczenia rodzinne uzależnione od dochodu - wg typów rodziny i wysokości dochodu netto na osobę w rodzinie. ....    | 12 |
| Wykres 4. Rodziny z niepełnosprawnym dzieckiem, pobierające świadczenia rodzinne uzależnione od dochodu - według typów rodziny i wysokości dochodu netto na osobę w rodzinie. .... | 13 |
| Wykres 5. Rodziny pobierające świadczenia rodzinne uzależnione od dochodu - według typu rodziny i dochodu na osobę w rodzinie.....   | 13 |
| Wykres 6. Struktura wieku dzieci, na które wypłacono zasiłek rodzinny.....   | 15 |
| Wykres 7. Struktura korzystających z dodatków do zasiłku rodzinnego w 2012 r. ....   | 15 |
| Wykres 8. Liczba dodatków do zasiłku rodzinnego z tytułu samotnego wychowywania dziecka według podstawy prawnej przyznania świadczenia. ....                                       | 16 |
| Wykres 9. Liczba zasiłków pielęgnacyjnych według podstawy przyznania świadczenia.....  | 18 |
| Wykres 10. Wydatki na świadczenia rodzinne w latach 2011-2012 (w mln zł). ....   | 20 |
| Wykres 11. Struktura wydatków na dodatki do zasiłku rodzinnego. ....   | 21 |

# 1. Charakterystyka systemu świadczeń rodzinnych.

Aktualny system świadczeń rodzinnych został wprowadzony 1 maja 2004 r. Podstawę prawną systemu stanowi *ustawa z dnia 28 listopada 2003 r. o świadczeniach rodzinnych* (Dz. U. z 2006 r. Nr 139, poz. 992 z późn. zm.).

## 1.1. Rodzaje świadczeń rodzinnych

Zgodnie z ustawą o świadczeniach rodzinnych **świadczeniami rodzinnymi** są:

- 1) zasiłek rodzinny oraz dodatki do zasiłku rodzinnego,
- 2) świadczenia opiekuńcze: zasiłek pielęgnacyjny, świadczenie pielęgnacyjne oraz wprowadzony od 1 stycznia 2013 roku specjalny zasiłek opiekuńczy,
- 3) dwa rodzaje zapomóg związanych z urodzeniem się dziecka.

Obok posiadania dziecka na utrzymaniu, głównym kryterium uprawniającym do świadczeń rodzinnych jest przeciętny miesięczny dochód, w przeliczeniu na osobę w rodzinie. Kryterium dochodowe dotyczy dochodu netto, tj. po odliczeniu podatku dochodowego i składek na ubezpieczenie społeczne oraz na ubezpieczenie zdrowotne i wynosi 539 zł na osobę lub 623 zł na osobę, jeśli w rodzinie wychowuje się dziecko niepełnosprawne. Określone w ustawie kryterium dochodowe powinny spełnić rodziny ubiegające się o zasiłek rodzinny oraz dodatki do niego. W 2012 roku niezależnie od wysokości dochodu rodziny przyznawane były: jednorazowa zapomoga z tytułu urodzenia się dziecka, zasiłek pielęgnacyjny oraz świadczenie pielęgnacyjne.

Zasiłek rodzinny przyznawany jest na roczne okresy zasiłkowe od 1 listopada do 31 października następnego roku kalendarzowego. Przy ustalaniu uprawnień do zasiłku rodzinnego brane są pod uwagę dochody osiągnięte w roku poprzedzającym okres zasiłkowy. W przypadkach określonych w ustawie dochód ten odpowiednio pomniejsza się o dochód utracony lub powiększa o dochód uzyskany.

System świadczeń rodzinnych oparty jest o zasadę pomocniczości, uwzględniającą regułę, że osobami w pierwszej kolejności zobowiązanymi do łóżenia na utrzymanie dzieci są ich rodzice. W przypadku, gdy ich środki i uprawnienia są niewystarczające do wychowania i utrzymania dzieci, przysługuje pomoc państwa w postaci świadczeń rodzinnych. W przypadku prawa do zasiłku rodzinnego dla osób samotnie wychowujących dzieci, oznacza to konieczność zasądzenia alimentów na rzecz dziecka od drugiego z rodziców (chyba, że z przyczyn obiektywnych jest to niemożliwe).

Od 1 listopada 2012 roku kwoty **zasiłku rodzinnego** wynoszą odpowiednio:

- 77 zł na dziecko w wieku do ukończenia 5 roku życia (68 zł do 31.10.2012 r.);
- 106 zł na dziecko w wieku powyżej 5 roku życia do ukończenia 18 roku życia (91 zł do 31.10.2012 r.);
- 115 zł na dziecko w wieku powyżej 18 roku życia do ukończenia 24 roku życia (98 zł do 31.10.2012 r.).

**Do zasiłku rodzinnego przysługują dodatki** z następujących tytułów<sup>1</sup>:

- a) urodzenia dziecka (1000 zł na dziecko; świadczenie jednorazowe);
- b) opieki nad dzieckiem w okresie korzystania z urlopu wychowawczego (400 zł miesięcznie);
- c) samotnego wychowywania dziecka (170 zł miesięcznie na dziecko, nie więcej niż 340 zł na wszystkie dzieci, w przypadku dzieci niepełnosprawnych kwotę dodatku zwiększa się o 80 zł, nie więcej niż o 160 zł na wszystkie dzieci);
- d) wychowywania dziecka w rodzinie wielodzietnej – na trzecie i kolejne dziecko w rodzinie (80 zł miesięcznie),
- e) kształcenia i rehabilitacji dziecka niepełnosprawnego (60 zł na dziecko do 5 roku życia, 80 zł – na dziecko od 5 do 24 roku życia);
- f) rozpoczęcia roku szkolnego (100 zł; świadczenie jednorazowe);
- g) podjęcia przez dziecko nauki poza miejscem zamieszkania (90 zł na internat/stancję lub 50 zł na dojazd do szkoły).

Aby skorzystać z dodatków należy przede wszystkim mieć prawo do zasiłku rodzinnego. Ponadto, do każdego z dodatków wymagane jest spełnienie dodatkowych warunków związanych z tytułem (powodem) przyznania dodatku. Jednocześnie można pobierać kilka rodzajów dodatków.

Poza zasiłkami rodzinnymi i przysługującymi do nich dodatkami, w ramach świadczeń rodzinnych realizowane są dwa rodzaje **świadczeń opiekuńczych**:

- 1) **zasiłek pielęgnacyjny** (153 zł miesięcznie) – świadczenie przysługuje niezależnie od dochodu rodziny i osoby, dlatego przyznawane jest nie na okres zasiłkowy, lecz na okres ważności orzeczenia o niepełnosprawności lub stopniu niepełnosprawności.

---

<sup>1</sup>W marginalnym zakresie w 2012 r. realizowany był jeszcze (do wyczerpania praw nabytych przed 1 IX 2005 r.) uchylony już przepis o dodatku do zasiłku rodzinnego z tytułu samotnego wychowywania dziecka i utraty prawa do zasiłku dla bezrobotnych.

Przeznaczone jest dla niepełnosprawnych dzieci i osób dorosłych niepełnosprawnych w stopniu znacznym (w niektórych przypadkach również w stopniu umiarkowanym) oraz dla osób, które ukończyły 75 lat. Do zasiłku pielęgnacyjnego nie mają prawa osoby, pobierające dodatek pielęgnacyjny wypłacany przy emeryturze lub rencie z Funduszu Ubezpieczeń Społecznych;

- 2) **świadczenie pielęgnacyjne** (520 zł miesięcznie) – przyznawane jest osobom, na których zgodnie z przepisami ustawy z dnia 25 lutego 1964 r. - Kodeks rodzinny i opiekuńczy (Dz. U. Nr 9, poz. 59, z późn. zm.) ciąży obowiązek alimentacyjny (rodzice dziecka, krewni w linii prostej, rodzeństwo, rodzina zastępcza spokrewniona z dzieckiem), a także opiekunowi faktycznemu dziecka (osoba, która opiekując się dzieckiem wystąpiła do sądu o przysposobienie tego dziecka), który rezygnuje lub nie podejmuje pracy zawodowej, by opiekować się dzieckiem niepełnosprawnym wymagającym szczególnej opieki lub w związku z opieką nad dorosłą osobą niepełnosprawną w stopniu znaczącym, wobec której opiekun rezygnujący z pracy jest zobowiązany do alimentacji. Niektóre osoby uprawnione do świadczenia pielęgnacyjnego w 2012 roku otrzymywały dodatkowo 100 zł miesięcznie w ramach rządowych programów wspierania osób uprawnionych do świadczenia pielęgnacyjnego.

Do katalogu świadczeń rodzinnych zaliczają się również dwa rodzaje zapomóg wypłacanych w związku z urodzeniem się dziecka:

- 1) jednorazowa zapomoga z tytułu urodzenia się dziecka w wysokości 1000 zł, przysługująca niezależnie od dochodów rodziny; zapomoga ta finansowana jest ze środków budżetu państwa. Od 1 stycznia 2013 roku prawo do tego świadczenia uzależnione jest od kryterium dochodowego, które wynosi miesięcznie 1922 zł netto na osobę w rodzinie;
- 2) zapomoga uchwalana i wypłacana przez gminę z jej środków własnych (świadczenie uznaniowe); gmina sama decyduje, czy będzie dodatkowo realizować tego rodzaju świadczenie, ustala kryteria nabycia prawa do świadczenia oraz jego wysokość.

Za osoby pobierające świadczenie pielęgnacyjne opłacane są **składki na ubezpieczenia emerytalne i rentowe**. Organ realizujący świadczenia rodzinne opłaca składkę na ubezpieczenia emerytalne i rentowe od podstawy odpowiadającej wysokości świadczenia pielęgnacyjnego przez okres niezbędny do uzyskania okresu ubezpieczenia (25-letni okres składkowy i nieskładkowy, z zastrzeżeniem art. 87 ust. 1b ustawy z dnia

17 grudnia 1998 roku o emeryturach i rentach z Funduszu Ubezpieczeń Społecznych (Dz. U. z 2009r. Nr 153, poz. 1227 z późn. zm.). Składek nie opłaca się za osoby podlegające obowiązkowi ubezpieczenia społecznego z innego tytułu.

**Składki na ubezpieczenie zdrowotne** opłacane są za osoby pobierające świadczenie pielęgnacyjne niepodlegające obowiązkowi ubezpieczenia zdrowotnego z innego tytułu.

## **1.2. Zmiany wprowadzone w systemie świadczeń rodzinnych w 2012 r.**

Najważniejsze zmiany w systemie świadczeń rodzinnych wprowadzone zostały:

- 1) *ustawą z dnia 19 sierpnia 2011 roku o zmianie ustawy o świadczeniach rodzinnych oraz ustawy o pomocy osobom uprawnionym do alimentów* (Dz. U. z 2010 r. Nr 51, poz. 307 z późn. zm.) wprowadzono od 1 stycznia 2012 roku zmiany, w szczególności w zakresie:
  - zmiany zapisu art. 3 pkt 1 lit a ustawy o świadczeniach rodzinnych dotyczącego zasad obliczania dochodu przy ustalaniu prawa do świadczeń rodzinnych. Zmiana ta polega na jednoznacznym wskazaniu jakie rodzaje przychodów opodatkowanych podatkiem dochodowym od osób fizycznych (art. 27, 30b, 30c i 30e ustawy o podatku dochodowym od osób fizycznych - Dz. U. Nr 139, poz. 992 z późn. zm.) składają się na dochód, na podstawie którego ustalane jest prawo do świadczeń rodzinnych;
  - doprecyzowania sposobu ustalania dochodu, w szczególności poprzez wprowadzenie instytucji dochodu uzyskanego w roku poprzedzającym rozpoczęcie się okresu zasiłkowego i obliczania dochodu miesięcznego z uwzględnieniem liczby miesięcy jego uzyskiwania;
  - wyłączenia stypendiów o charakterze motywacyjnym z katalogu dochodów uwzględnionych przy ustalaniu prawa do świadczeń uzależnionych od dochodów;
  - rozszerzenia katalogu dochodu utraconego i uzyskanego o dochód z zasiłku chorobowego, świadczenia rehabilitacyjnego lub zasiłku macierzyńskiego, przysługujących po utracie zatrudnienia lub innej pracy zarobkowej;
- 2) *ustawą z dnia 9 czerwca 2011 r. o wspieraniu rodziny i systemie pieczy zastępczej* – Dz. U. z 2013 r. poz. 135 (ustawa weszła w życie 1 stycznia 2012 roku), w związku z wprowadzeniem nowych form pieczy zastępczej zostało doprecyzowane, że prawo do świadczeń rodzinnych nie przysługuje na dzieci, które zostały umieszczone w pieczy zastępczej, zarówno tej instytucjonalnej, jak i rodzinnej (gdyż na dzieci umieszczone

w pieczy zastępczej wypłacane są z budżetu państwa środki finansowe na podstawie ustawy o wspieraniu rodziny i systemie pieczy zastępczej);

3) na podstawie *rozporządzenia Rady Ministrów z dnia 10 sierpnia 2012 roku w sprawie wysokości dochodu rodziny albo dochodu osoby uczącej się stanowiących podstawę do ubiegania się o zasiłek rodzinny oraz wysokości świadczeń rodzinnych* (Dz. U. poz. 959), od 1 listopada 2012 roku, w ramach przeprowadzanej co trzy lata weryfikacji kwot świadczeń rodzinnych i wysokości kryteriów dochodowych, zgodnie z art. 18 ustawy o świadczeniach rodzinnych, wzrosły o 6,9% kwoty kryteriów dochodowych, które obecnie wynoszą 539 zł na osobę w rodzinie oraz 623 zł na osobę w rodzinie, w której wychowywane jest dziecko niepełnosprawne. Wzrosły również kwoty zasiłków rodzinnych:

- z 68 zł do 77 zł na dziecko do 5 lat (wzrost o 13,2 %),
- z 91 zł do 106 zł na dziecko w wieku od 6 do 18 lat (wzrost o 16,5 %),
- z 98 zł do 115 zł na dziecko w wieku od 19 do 24 lat (wzrost o 17,3 %).

Poza tym Rada Ministrów zaproponowała dwuetapowe podnoszenie kwot kryterium dochodowego uprawniającego do świadczeń rodzinnych, tj. od 1 listopada 2012 r. w podanych wyżej wysokościach oraz od 1 listopada 2014 r. do wysokości 574 zł na osobę w rodzinie i 664 zł na osobę dla rodzin z dzieckiem niepełnosprawnym;

4) w okresie od 1 stycznia 2012 roku do 31 grudnia 2012 roku Rada Ministrów na podstawie uchwał i rozporządzeń, przyznała dodatkową pomoc w wysokości 100 miesięcznie dla osób pobierających świadczenie pielęgnacyjne.

Zmiany ustawy o świadczeniach rodzinnych przyjęte przez Parlament w 2012 roku, które weszły w życie 1 stycznia 2013 roku:

1) *ustawą z dnia 7 grudnia 2012 r. o zmianie ustawy o świadczeniach rodzinnych oraz niektórych innych ustaw* (Dz. U. z 31 grudnia 2012 r. poz. 1548), która weszła w życie 1 stycznia 2013 roku, wprowadzono następujące zmiany:

- wprowadzenie nowego świadczenia opiekuńczego – specjalnego zasiłku opiekuńczego. Prawo do tego świadczenia uzależnione jest od kryterium dochodowego, które wynosi 623 zł netto na osobę. Przy ustalaniu dochodu brane są pod uwagę dochody rodziny osoby wymagającej opieki i rodziny osoby sprawującej opiekę. Poza tym, warunkiem otrzymania tego świadczenia jest faktyczna rezygnacja z zatrudnienia i innej pracy zarobkowej. O świadczenie to może również



ubiegać się osoba, która sprawuje opiekę nad niepełnosprawnym małżonkiem. Specjalny zasiłek opiekuńczy wypłacany jest w wysokości 520 zł miesięcznie. Za osoby pobierające to świadczenie opłacane są składki na ubezpieczenia emerytalne i rentowe oraz zdrowotne, o ile nie podlegają obowiązkowi takiego ubezpieczenia z innego tytułu;

- zmiana zasad przyznawania prawa do świadczenia pielęgnacyjnego od 1 stycznia 2013 roku. Od wejścia w życie tej nowelizacji, prawo do świadczenia pielęgnacyjnego uzależnione jest od daty powstania niepełnosprawności osoby wymagającej opieki – świadczenie pielęgnacyjne przysługuje, jeżeli niepełnosprawność osoby niepełnosprawnej powstała do ukończenia 18. roku życia lub, w przypadku nauki w szkole lub w szkole wyższej, do ukończenia 25. roku życia. Ponadto określono przypadki, kiedy o świadczenie pielęgnacyjne może ubiegać się osoba spokrewniona z osobą niepełnosprawną w stopniu dalszym niż pierwszy. Świadczenia pielęgnacyjne wypłacane jest do 30 czerwca 2013 roku w wysokości 520 zł, natomiast od 1 lipca 2013 roku jego wysokość wyniesie 620 zł;

2) *ustawą z dnia 12 października 2012 roku o zmianie ustawy o świadczeniach rodzinnych* (Dz. U. z 15 listopada 2012 r. poz. 1255), która weszła w życie 1 stycznia 2013 roku, wprowadzono zmiany dotyczące ustalania uprawnień do jednorazowej zapomogi z tytułu urodzenia się dziecka, tzw. „becikowego”. Od 1 stycznia 2013 roku prawo do becikowego uzależnione jest od kryterium dochodowego, które wynosi 1922 zł netto w przeliczeniu na osobę w rodzinie.

## **2. Realizacja ustawy o świadczeniach rodzinnych w 2012 r.**

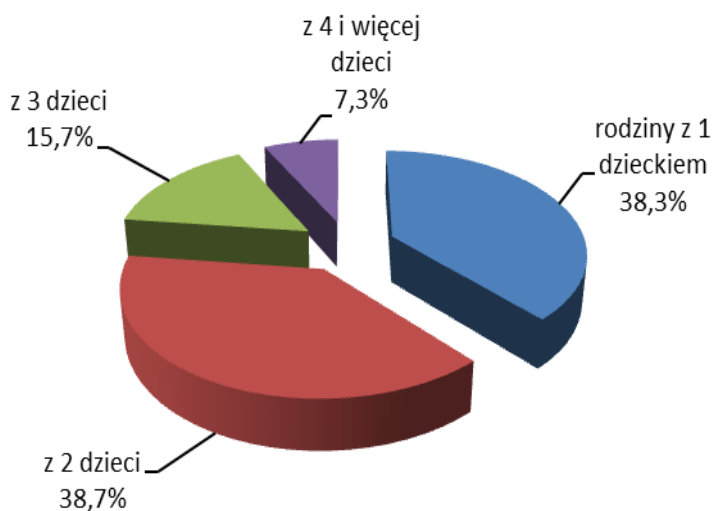
Głównym źródłem informacji o funkcjonowaniu *ustawy* są przygotowywane przez gminy raz na kwartał sprawozdania z realizacji zadań przewidzianych w ustawie o świadczeniach rodzinnych. Sprawozdania mają charakter rzeczowo-finansowy, a ich zakres określa – w odniesieniu do danych za 2012 r. – *rozporządzenie Rady Ministrów z dnia 23 maja 2006 r. w sprawie trybu przekazywania środków finansowych na wypłaty świadczeń rodzinnych oraz sposobu sporządzania sprawozdań rzeczowo-finansowych* (Dz. U. nr 95 poz. 661).

## 2.1. Korzystający ze świadczeń rodzinnych

Jak wynika z danych zawartych w sprawozdawczości rzeczowo-finansowej, w 2012 r. ze świadczeń rodzinnych korzystało **2 155,7 tys. rodzin**, tj. o 0,9% mniej niż w 2011 r. (2 174,6 tys.), natomiast rodzin pobierających świadczenia rodzinne uzależnione od dochodów było **1 285,6 tys. rodzin**, tj. o 9,3% mniej niż w 2011 r. Wśród rodzin pobierających świadczenia rodzinne uzależnione od dochodu, rodziny pełne stanowiły 74,5% (957,7 tys. rodzin), a pozostałe 25,5% (327,8 tys.) stanowiły rodziny niepełne.

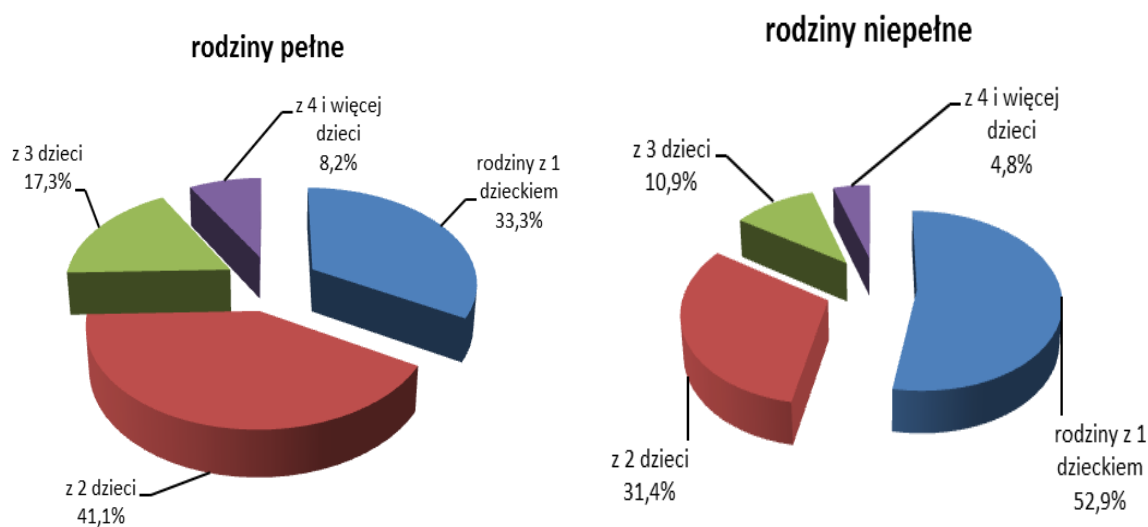
Większość rodzin (989,9 tys. rodzin, tj. 77%) pobierających świadczenia rodzinne uzależnione od dochodu stanowiły rodziny wychowujące 1 lub 2 dzieci. Rodziny wielodzietne (295,6 tys.) stanowiły 23% ogółu rodzin, przy czym odsetek ten był niższy w przypadku rodzin niepełnych (osoby samotnie wychowujące 3 i więcej dzieci stanowiły 15,6% rodzin niepełnych) niż w przypadku rodzin pełnych (25,5%).

**Wykres 1. Struktura rodzin pobierających świadczenia rodzinne uzależnione od dochodu wg liczby dzieci w rodzinie.**



Źródło: Sprawozdania rzeczowo-finansowe z realizacji świadczeń rodzinnych w 2012 r.

**Wykres 2. Struktura rodzin pełnych i niepełnych pobierających świadczenia rodzinne uzależnione od dochodu wg liczby dzieci w rodzinie.**



Źródło: Sprawozdania rzeczowo-finansowe z realizacji świadczeń rodzinnych w 2012 r.

Ogółem w 2012 r. ze świadczeń rodzinnych uzależnionych od dochodu korzystało 146,3 tys. rodzin z dziećmi niepełnosprawnymi, co stanowi 11,4% wszystkich rodzin korzystających ze świadczeń rodzinnych uzależnionych od dochodu. Wśród rodzin pełnych rodziny z dzieckiem niepełnosprawnym stanowiły 11,5% (110,2 tys.), natomiast wśród rodzin niepełnych odsetek ten wyniósł 11% (36,1 tys.).

Większość rodzin wychowujących dzieci niepełnosprawne 67,1% (tj. 98,2 tys.) stanowiły rodziny wychowujące 1 lub 2 dzieci. Rodziny wielodzietne (48,1 tys.) stanowiły 32,9% ogółu rodzin z dziećmi niepełnosprawnymi (w przypadku rodzin bez dzieci niepełnosprawnych odsetek rodzin wielodzietnych był niższy i wynosił 21,7%).

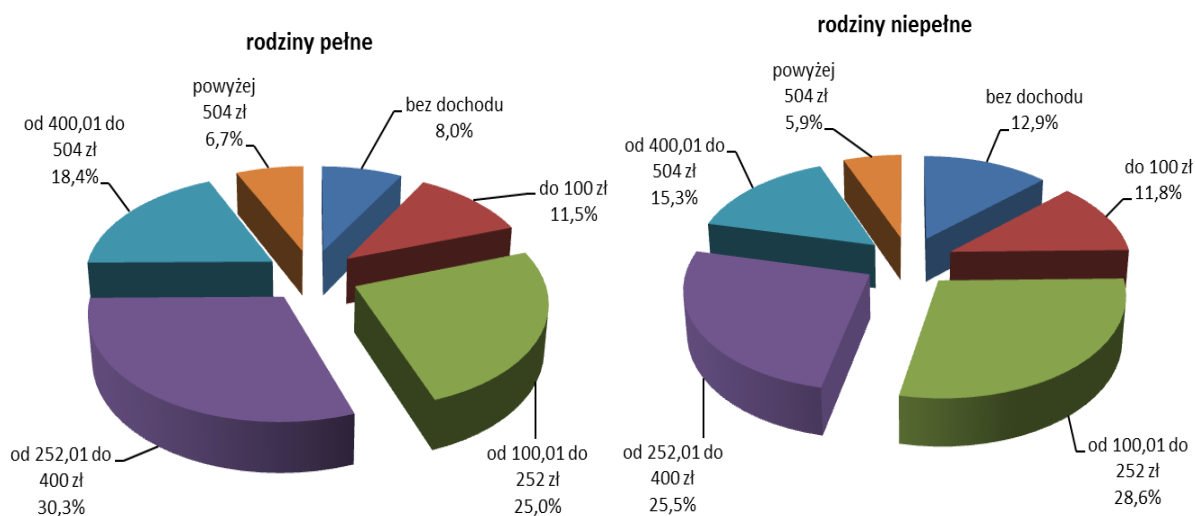
Spośród rodzin pobierających świadczenia rodzinne uzależnione od spełnienia kryterium dochodowego 47,5% rodzin, tj. ok. 610,9 tys. rodzin korzystających ze świadczeń rodzinnych w 2012 r. nie osiągało dochodów wyższych niż 252 zł na osobę lub 291,50 zł w przypadku rodzin z dziećmi niepełnosprawnymi (tj. połowa kryterium dochodowego uprawniającego do świadczeń obowiązującego w okresie I-X 2012 r.) Wśród rodzin wielodzietnych wychowujących dzieci niepełnosprawne odsetek ten był dużo wyższy i kształtował się na poziomie 61,4% (z 3 i więcej dzieci). Również typ rodziny (pełna/niepełna) ma tu duże znaczenie – spośród wszystkich rodzin pełnych niskie dochody

uzyskiwało 45,3% tych rodzin, a spośród wszystkich rodzin niepełnych – 53,9% tych rodzin. Wśród rodzin wychowujących dzieci niepełnosprawne odsetek relatywnie uboższych był wyższy i kształtował się na poziomie odpowiednio 51,4% (rodziny pełne) i 58,6% (rodziny niepełne).

Dochody powyżej 504 zł lub 583 zł (tj. kryterium dochodowego uprawniającego do świadczeń obowiązującego w okresie I-X 2012 r.) w przypadku rodzin z niepełnosprawnym dzieckiem osiągnęło 6,4% rodzin korzystających ze świadczeń (81,7 tys.). Dotyczyło to rodzin, które skorzystały z możliwości przekroczenia kryterium o kwotę najniższego zasiłku rodzinnego, jeżeli świadczenia rodzinne przysługiwały w poprzednim okresie zasiłkowym (art. 5 ust 3 ustawy o świadczeniach rodzinnych).

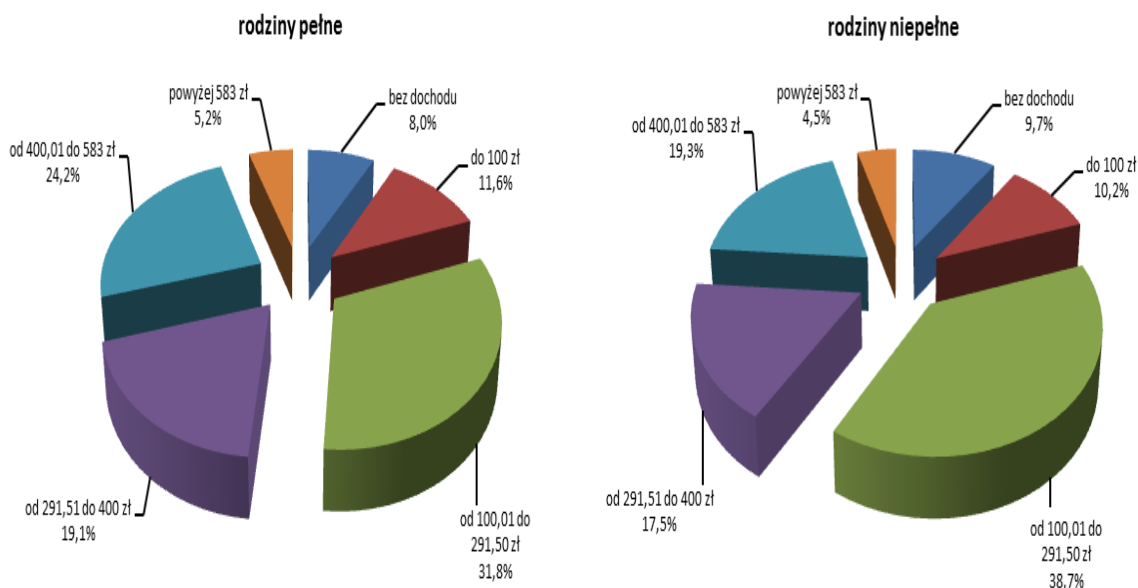
Szczegółowe informacje na temat rozkładu dochodów rodzin korzystających ze świadczeń rodzinnych przedstawiają poniższe wykresy.

**Wykres 3. Rodziny bez niepełnosprawnego dziecka, pobierające świadczenia rodzinne uzależnione od dochodu - wg typów rodziny i wysokości dochodu netto na osobę w rodzinie.**



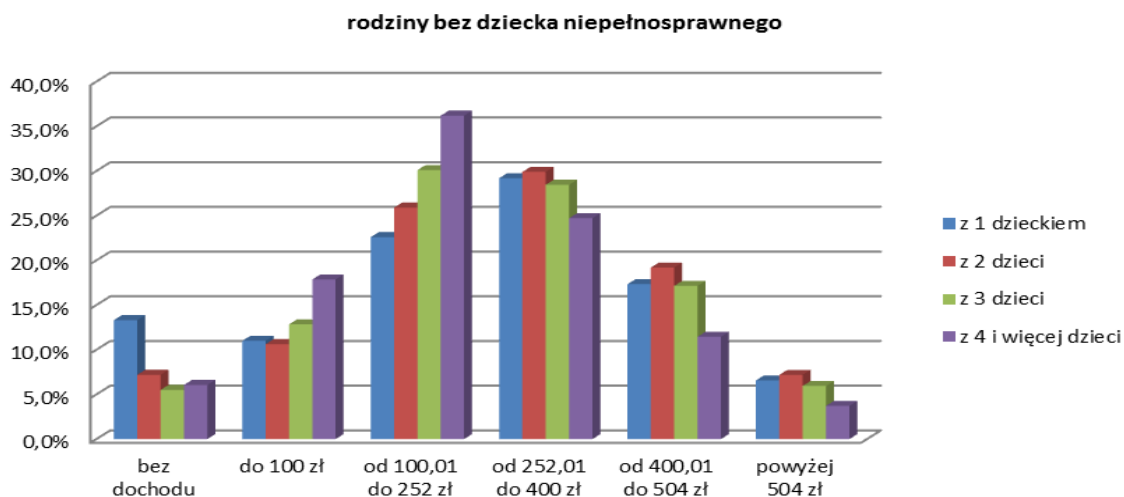
Źródło: Sprawozdania rzeczowo-finansowe z realizacji świadczeń rodzinnych w 2012 r.

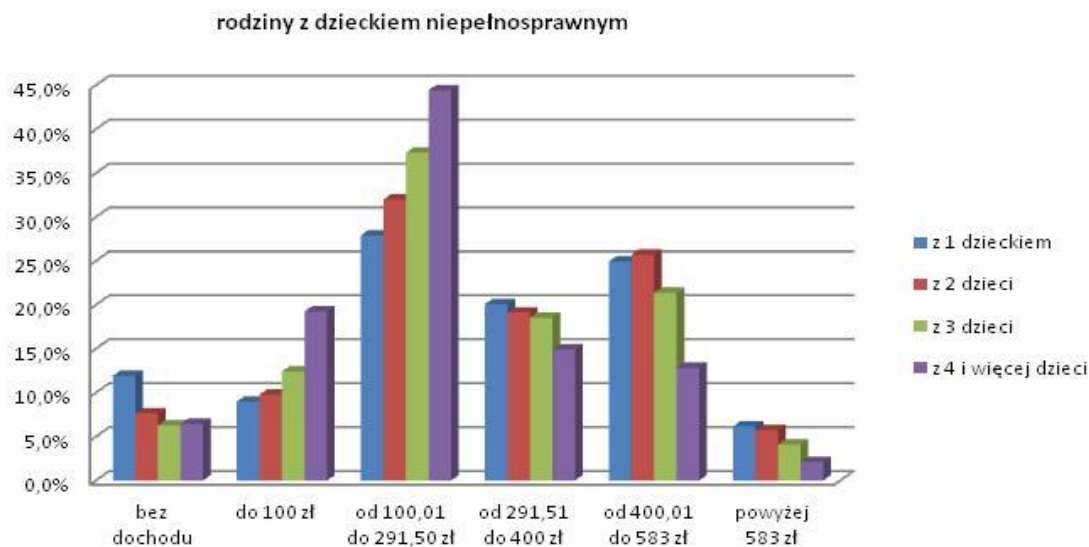
**Wykres 4. Rodziny z niepełnosprawnym dzieckiem, pobierające świadczenia rodzinne uzależnione od dochodu - wg typów rodziny i wysokości dochodu netto na osobę w rodzinie.**



Źródło: Sprawozdania rzeczowo-finansowe z realizacji świadczeń rodzinnych w 2012 r.

**Wykres 5. Rodziny pobierające świadczenia rodzinne uzależnione od dochodu - wg typu rodziny i dochodu na osobę w rodzinie.**





Źródło: Sprawozdania rzeczowo-finansowe z realizacji świadczeń rodzinnych w 2012 r.

### a) zasiłki rodzinne

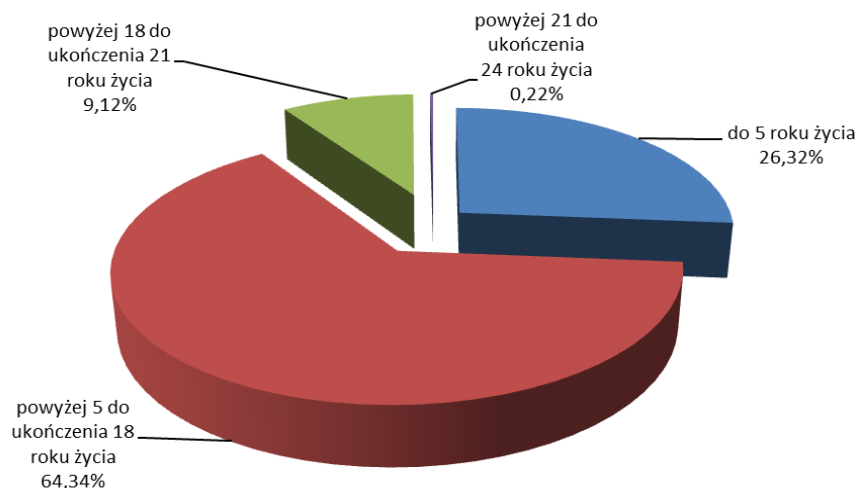
W 2012 r. przeciętnie miesięcznie wypłacono **2 521,8 tys.** zasiłków rodzinnych, tj. o 8,9% mniej niż w 2011 r. (2 767,7 tys.). Na zmniejszenie liczby zasiłków rodzinnych miały wpływ takie kwestie jak:

- stosowanie przez 10 miesięcy 2012 r. jeszcze kryterium dochodowego na poziomie określonym w 2004 r., którego podwyższenie w wyniku weryfikacji oddziaływało dopiero na 2 ostatnie miesiące 2012 r. (kryterium dochodowe uprawniające do świadczeń rodzinnych w wysokości 504 zł i 583 zł obowiązywało do 31 października 2012 r.),
- spadek ogólnej liczby dzieci w wieku uprawniającym do zasiłku rodzinnego (zmniejszenie dotyczy starszych roczników wieku dzieci),
- relatywna poprawa sytuacji materialnej gospodarstw domowych znajdujących się w I i II grupie kwintylowej (czyli potencjalnych beneficjentów zasiłków rodzinnych) w 2011 r. względem 2010 r. – podstawą ustalania uprawnień w 2012 r. było dochód z 2011 r.

Ponad 64,3%, tj. 1 621,9 tys. wszystkich dzieci, na które wypłacany był zasiłek rodzinny, stanowiły dzieci powyżej 5 roku życia do ukończenia 18 roku życia. Ponad 26,3% (663,8 tys.) stanowiły dzieci do 5 roku życia. Dzieci powyżej 18 roku życia do ukończenia 24 roku życia było 236,1 tys., z czego dzieci w wieku powyżej 18 do ukończenia

21 roku życia było 230,5 tys. (9,1%), a dzieci powyżej 21 do ukończenia 24 roku życia 5,5 tys. (0,2%).

**Wykres 6. Struktura wieku dzieci, na które wypłacono zasiłek rodzinny.**

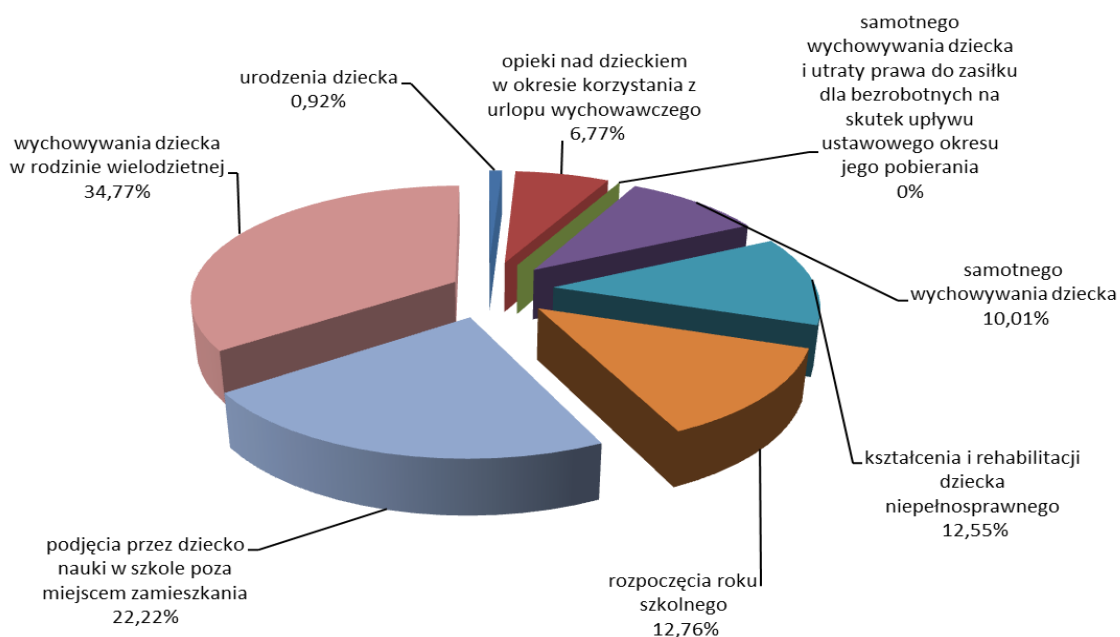


Źródło: Sprawozdania rzeczowo-finansowe z realizacji świadczeń rodzinnych w 2012 r.

## b) dodatki do zasiłku rodzinnego

Udział liczby osób korzystających z poszczególnych dodatków do zasiłku rodzinnego w ogólnej liczbie korzystających z dodatków przedstawia poniższy wykres:

**Wykres 7. Struktura korzystających z dodatków do zasiłku rodzinnego w 2012 r.**



Źródło: Sprawozdania rzeczowo-finansowe z realizacji świadczeń rodzinnych w 2012 r.

## ***DODATKI ZWIĄZANE Z URODZENIEM SIĘ DZIECKA***

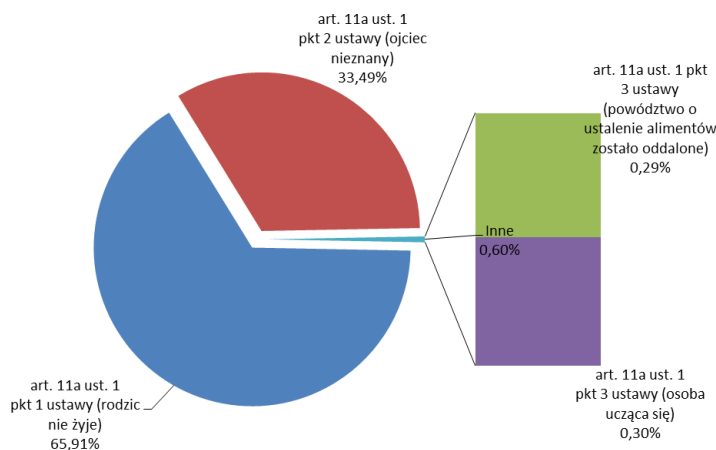
• ***Dodatków do zasiłku rodzinnego z tytułu urodzenia dziecka*** w 2012 r. przyznano **132,7 tys.** Świadczeń tych wypłacono mniej o 17,5% niż w 2011 r., kiedy to liczba dodatków wyniosła 160,9 tys. Ponieważ liczba dzieci urodzonych w 2012 r. była nieco wyższa (o ok 0,4%) niż w 2011 r., zmniejszenie się liczby dodatków dowodzi, że dzieci te urodziły się wśród rodzin, których dochody były wyższe niż obowiązujące w 2012 r. kryterium dochodowe uprawniające do zasiłków rodzinnych i dodatków.

• ***Dodatków do zasiłku rodzinnego z tytułu opieki nad dzieckiem w okresie korzystania z urlopu wychowawczego*** przyznano w 2012 r. roku przeciętnie miesięcznie **81,6 tys.**, a zatem o 17,1% mniej niż w 2011 r. (98,4 tys.). Dodać należy, iż w roku 2012 r. w stosunku do roku 2011 zmniejszyła się o 7,1 % liczba osób korzystających z urlopów wychowawczych.

## ***DODATKI DLA RODZIN NIEPEŁNYCH***

***Dodatków do zasiłku rodzinnego z tytułu samotnego wychowywania dziecka*** w 2012 r. wypłacono przeciętnie miesięcznie na **120,5 tys. dzieci**, tj. o 7,5% mniej niż w 2011 r. (130,2 tys.). Większość dodatków (79,4 tys.) została wypłacona w związku ze śmiercią drugiego z rodziców, a najmniej (353) w sytuacji, gdy powództwo o ustalenie alimentów od drugiego z rodziców zostało oddalone. Na zmniejszenie ogólnej liczby wypłaconych dodatków z tytułu samotnego wychowania dziecka istotny wpływ może mieć zmniejszenie o 4% liczby dodatków wypłaconych w związku z tym, że ojciec jest nieznan.

**Wykres 8. Liczba dodatków do zasiłku rodzinnego z tytułu samotnego wychowywania dziecka według podstawy prawnej przyznania świadczenia.**



Źródło: Sprawozdania rzeczowo-finansowe z realizacji świadczeń rodzinnych w 2012 r.



## **DODATKI DLA RODZIN WIELODZIETNYCH**

Z dodatku do zasiłku rodzinnego z tytułu wychowywania dziecka w rodzinie wielodzietnej skorzystało w 2012 r. przeciętnie miesięcznie **418,6 tys.** osób, co oznacza spadek o 9,4% w porównaniu do 2011 roku (462,1 tys.).

## **DODATKI ZWIĄZANE Z EDUKACJĄ DZIECKA**

- *Dodatków do zasiłku rodzinnego z tytułu rozpoczęcia roku szkolnego* przyznano w 2012 r. **1 843,5 tys.**, tj. o 9% mniej niż w 2011 r. (2 026,1 tys.).

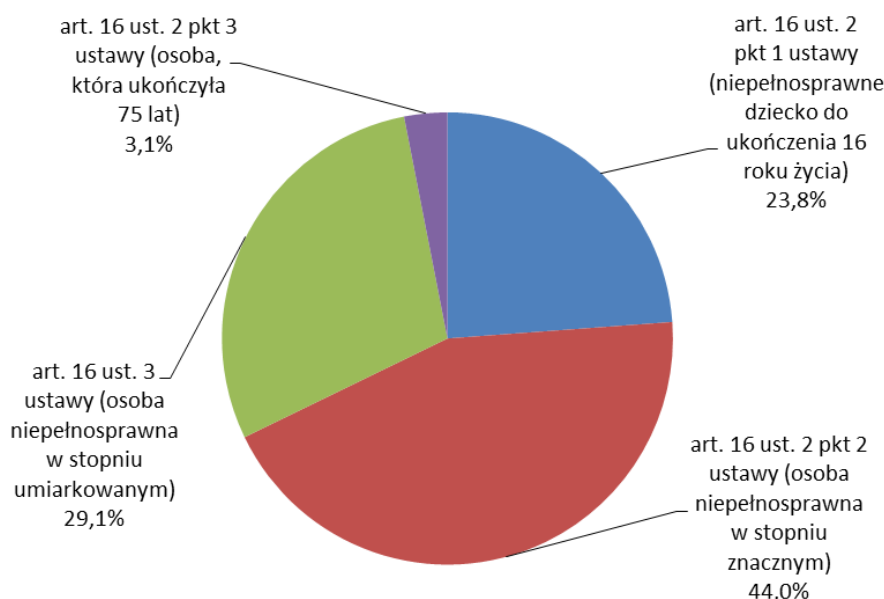
- *Dodatków do zasiłku rodzinnego z tytułu kształcenia i rehabilitacji dziecka niepełnosprawnego* wypłacono w 2012 r. przeciętnie miesięcznie **151,1 tys.**, z czego 25,8 tys. (17,1%) na dziecko do ukończenia 5 roku życia oraz 125,4 tys. (82,9%) na dzieci powyżej 5 roku życia. Liczba tych dodatków ogółem zmniejszyła się o 6,7% w porównaniu do 2011 r., kiedy to wypłacono przeciętnie miesięcznie 162 tys. dodatków.

- *Dodatków do zasiłku rodzinnego z tytułu podjęcia nauki poza miejscem zamieszkania* przyznano w 2012 r. przeciętnie miesięcznie **267,5 tys.**, z tego 244,6 tys. (91,5%) z tytułu dojazdu do szkoły oraz 22,9 tys. (8,5%) z tytułu zamieszkania w miejscowości, w której znajduje się szkoła. Przeciętna miesięczna liczba tych dodatków zmniejszyła się o 10,4% w porównaniu z 2011 r. (298,6 tys.).

### **c) świadczenia opiekuńcze**

- *Zasiłków pielęgnacyjnych* w 2012 r. wypłacono przeciętnie miesięcznie **917,6 tys.**, czyli o 2,17% więcej niż w 2011 r. (898,1 tys.). Najwięcej zasiłków (403,5 tys.) przyznano osobom niepełnosprawnym posiadającym orzeczenie o znacznym stopniu niepełnosprawności i to dynamika wzrostu liczby zasiłków w tej grupie zasiłkobiorców jest główną przyczyną wzrostu wydatków na zasiłki pielęgnacyjne. W części spowodowane to zostało możliwością ubiegania się przez członków rodziny (dzieci, wnuków) osób niepełnosprawnych, które dotąd nie miały orzeczenia o niepełnosprawności lub o znacznym stopniu niepełnosprawności, o przyznanie świadczenia pielęgnacyjnego dla takiego opiekuna. Najmniej zasiłków (28,3 tys.) przyznano osobom, które ukończyły 75 rok życia.

### Wykres 9. Liczba zasiłków pielęgnacyjnych według podstawy przyznania świadczenia.



Źródło: Sprawozdania rzeczowo-finansowe z realizacji świadczeń rodzinnych w 2012 r.

• **Świadczeń pielęgnacyjnych** przyznano w 2012 r. średnio miesięcznie dla **223,5 tys.** osób, czyli o 32,7% więcej niż w 2011 r. (168,4 tys.). Spory wzrost liczby wypłaconych świadczeń pielęgnacyjnych wynika przede wszystkim z większej liczby osób uprawnionych do świadczenia pielęgnacyjnego, co było skutkiem kontynuacji trendów rozpoczętych w 2010 r. w wyniku rozszerzenia katalogu osób mających prawo otrzymywać świadczenie pielęgnacyjne, o inne osoby zobowiązane do alimentacji na rzecz osoby niepełnosprawnej – poza rodzicami osoby niepełnosprawnej, o świadczenie pielęgnacyjne mogli ubiegać się także jej krewni w linii prostej oraz rodzeństwo oraz zniesienia kryterium dochodowego uprawniającego do świadczeń.

#### d) jednorazowa zapomoga z tytułu urodzenia się dziecka

W 2012 roku wypłacono **373,1 tys.** zapomóg, tj. o 6,22% mniej niż w 2011 r. (397,9 tys.). Według wstępnych danych Głównego Urzędu Statystycznego, w 2012 r. odnotowano 390 tys. urodzeń żywych (tj. o ok. 1,5 tys. więcej niż w roku 2011), co oznacza, że zapomogi wypłacono na 95,7% ogółu urodzonych dzieci.

#### e) zapomoga z tytułu urodzenia dziecka ze środków własnych gminy

W 2012 r. gminy wypłaciły blisko **14 tys.** zapomóg, czyli o 4% mniej niż w 2011 r. (14,5 tys.). Przeciętna wysokość zapomogi wyniosła 932,10 zł, tj. o 15,34 % więcej niż w 2011 r. (808,21 zł). Najniższe świadczenia wypłacono w województwie opolskim – średnio

200 zł, a najwyższe w województwie świętokrzyskim – średnio 1 500 zł. Tak jak w roku ubiegłym, zapomóg nie wypłacono w województwach lubuskim i zachodniopomorskim, a dodatkowo w roku 2012 nie wypłacono zapomóg w województwie podlaskim.

#### **f) składki na ubezpieczenia społeczne i zdrowotne**

Składki na ubezpieczenia emerytalne i rentowe oraz składki na ubezpieczenie zdrowotne opłacane są za osoby pobierające świadczenie pielęgnacyjne. W obu wymienionych przypadkach składek nie opłaca się za osoby podlegające obowiązkowi ubezpieczenia społecznego lub zdrowotnego z innego tytułu.

W 2012 r. składki na ubezpieczenia emerytalne i rentowe zostały opłacone przeciętnie miesięcznie za **127,6 tys.** świadczeniobiorców, co oznacza wzrost o 27,2% w porównaniu do 2011 r. (100,3 tys. osób). Składki opłacane były za 57,1% osób korzystających ze świadczenia pielęgnacyjnego.

Składki na ubezpieczenie zdrowotne opłacano przeciętnie miesięcznie ogółem za **81,4 tys.** świadczeniobiorców, co oznacza wzrost o 36,4% w porównaniu do 2011 r. (59,7 tys.).

## **2.2. Wydatki na świadczenia rodzinne**

W 2012 r. wydatki budżetu państwa na realizację ustawy o świadczeniach rodzinnych wyniosły ogółem ok. **8 285 mln zł**, z tego:

1) wydatki na świadczenia rodzinne wyniosły ok. 7 734 mln zł (o 2,74% mniej niż w 2011 r. – 7 952 mln zł), z tego na:

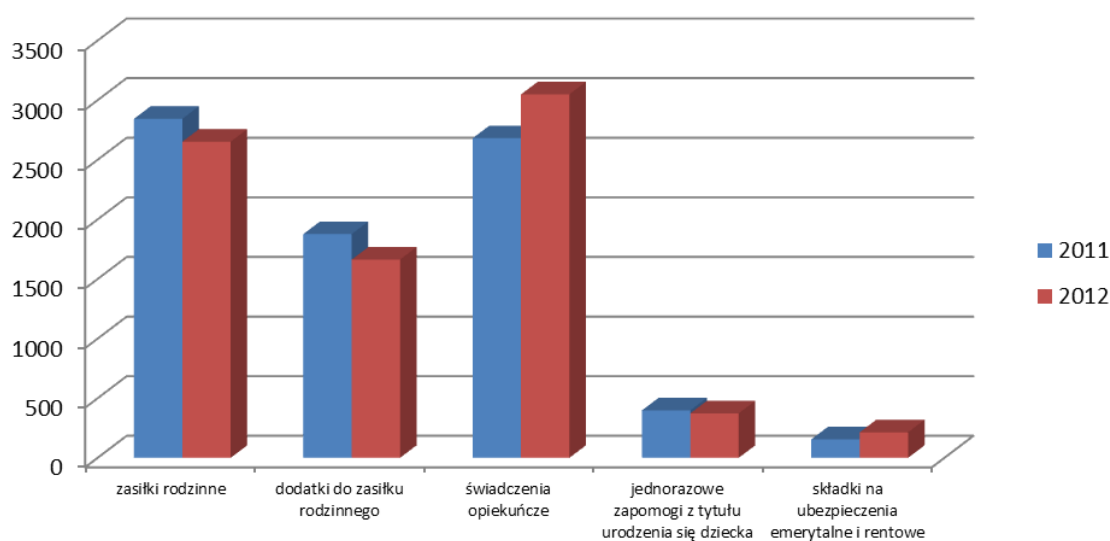
- zasiłki rodzinne – ok. 2 651 mln zł (co stanowiło 33,4% ogółu wydatków na wypłatę wszystkich świadczeń rodzinnych),
- dodatki do zasiłku rodzinnego – ok. 1 662 mln zł (20,9%),
- świadczenia opiekuńcze (zasiłek pielęgnacyjny i świadczenie pielęgnacyjne) – ok. 3 048 mln zł (38,3%),
- jednorazowe zapomogi z tytułu urodzenia się dziecka – ok. 373 mln zł (4,7%),
- składki na ubezpieczenia emerytalne i rentowe, opłacane za osoby pobierające świadczenie pielęgnacyjne – ok. 214 mln zł (2,7%),

2) wydatki na obsługę świadczeń rodzinnych, sfinansowane z dotacji, wyniosły ok. 231 mln zł (o 1,8% więcej niż w 2011 r. - 226 mln zł)

3) wydatki na rządowe programy wspierania niektórych osób pobierających świadczenie pielęgnacyjne – ok. 105,6 mln.

Przeciętna wysokość wydatków na świadczenia rodzinne w przeliczeniu na jednego świadczeniobiorcę zasiłku rodzinnego wyniosła 255,59 zł, tj. o 8,9% więcej niż w 2011 r. (234,76 zł).

**Wykres 10. Wydatki na świadczenia rodzinne w latach 2011-2012 (w mln zł).**



Źródło: Sprawozdania rzeczowo-finansowe z realizacji świadczeń rodzinnych w 2011 r. i w 2012 r.

Dodatkowo gminy z własnych środków wydały na świadczenia rodzinne **ok. 23,1 mln zł**, tj. o 5% więcej niż w 2011 r. (22 mln zł), z czego:

- 56,3% (ok. 13 mln zł, tj. o 10,8% więcej niż w 2011 r. – 11,75 mln zł) przeznaczły na zapomogę z tytułu urodzenia się dziecka,

- 43,7% (ok. 10,1 mln zł, tj. o 1,7% mniej niż w 2011 r. - 10,3 mln zł) przeznaczono na zwiększenie kwot dodatków do zasiłku rodzinnego, zgodnie z art. 15a ustawy o świadczeniach rodzinnych, w tym największy udział (26,54%) w ogólnej kwocie wydatków ze środków własnych gminy miał dodatek z tytułu wychowywania dziecka w rodzinie wielodzietnej (tj. ok. 6,1 mln zł podobnie jak w 2011 r.).

### a) wydatki na zasiłki rodzinne

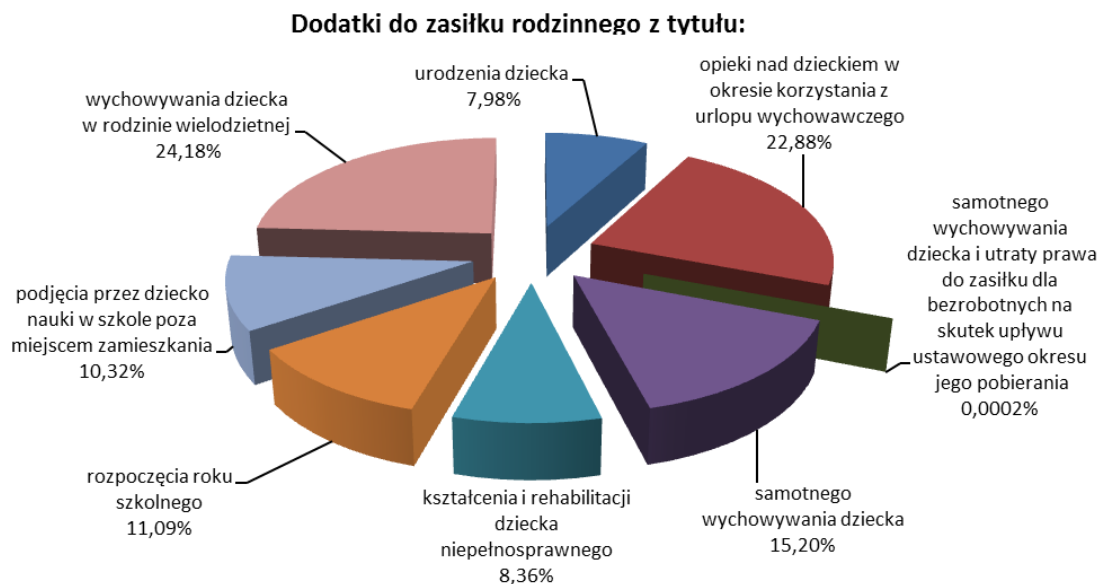
W 2012 r. wydatki na zasiłki rodzinne wyniosły **2 651 452 tys. zł** i były o 6,73% niższe niż w 2011 r. (2 842 896 tys. zł). Wydatki na zasiłki rodzinne na dziecko w wieku do 5 roku życia wyniosły 552 106 tys. zł, na dziecko powyżej 5 do ukończenia 18 roku życia – 1 815 285 tys. zł., powyżej 18 do ukończenia 21 roku życia – 277 365 tys. zł, powyżej 21 do ukończenia 24 roku życia – 6 695 tys. zł.

Przeciętna wysokość zasiłku rodzinnego wyniosła 87,62 zł i była o 2,4% wyższa niż w 2011 r. (85,60 zł).

### b) wydatki na dodatki do zasiłku rodzinnego

W 2012 r. wydatki budżetu państwa na dodatki do zasiłku rodzinnego wyniosły ogółem **1 662 049 tys. zł**, czyli zmniejszyły się o 11,4% w porównaniu do 2011 r. (1 876 392 tys. zł). Udział poszczególnych dodatków w ogólnej kwocie wydatków na dodatki przedstawia poniższy wykres.

**Wykres 11. Struktura wydatków na dodatki do zasiłku rodzinnego.**



Źródło: Sprawozdania rzeczowo-finansowe z realizacji świadczeń rodzinnych w 2012 r.

## ***DODATKI ZWIĄZANE Z URODZENIEM***

- ***Dodatek z tytułu urodzenia dziecka***

W 2012 r. wydatki na ten dodatek wyniosły **132 685 tys. zł** i były o 17,5% niższe niż w 2011 r. (160 900 tys. zł).

- ***Dodatek z tytułu opieki nad dzieckiem w okresie korzystania z urlopu wychowawczego***

W 2012 r. wydatki na dodatek wyniosły **380 210 tys. zł**. Oznacza to spadek wydatków w stosunku do 2011 r. (456 649 tys. zł) o 16,7%.

## ***DODATKI DLA RODZIN NIEPEŁNYCH***

W 2012 r. wydatki na **dodatek z tytułu samotnego wychowywania dziecka** wyniosły **252 605 tys. zł** i były o 7,4% niższe niż w 2011 r. (272 841 tys. zł).

## ***DODATKI DLA RODZIN WIELODZIETNYCH***

W 2012 r. wydatki na dodatek z **tytułu wychowywania dziecka w rodzinie wielodzietnej** wyniosły **401 843 tys. zł** i były o 9,4% niższe niż w 2011 r. (443 618 tys. zł).

## ***DODATKI ZWIĄZANE Z EDUKACJĄ DZIECKA***

- ***Dodatek z tytułu rozpoczęcia roku szkolnego***

W 2012 r. wydatki na ten dodatek wyniosły **184 345 tys. zł** i były o 9% niższe niż w 2011 r. (202 613 tys. zł).

- ***Dodatek z tytułu kształcenia i rehabilitacji dziecka niepełnosprawnego***

W 2012 r. wydatki na te dodatki wyniosły **138 915 tys. zł** i były o 6,7% niższe niż w 2011 r. (148 879 tys. zł).

Wydatki na dodatki z tytułu kształcenia i rehabilitacji dziecka powyżej 5 roku życia wyniosły 120 359 tys. zł i stanowiły 86,6% ogólnej kwoty wydatków na ten dodatek. Pozostałe 13,4% stanowiły wydatki na dodatek z tytułu kształcenia i rehabilitacji dziecka do 5 roku życia, które wyniosły 18 556 tys. zł.

- ***Dodatek z tytułu podjęcia nauki poza miejscem zamieszkania***

W 2012 r. wydatki na ten dodatek wyniosły **171 441 tys. zł** i były o 10,2% niższe w porównaniu do 2011 r. (190 891 tys. zł). Aż 85,6% ogólnej kwoty wydatków na ten dodatek stanowiły wydatki na dodatki z tytułu dojazdu do szkoły, które wyniosły 146 761 tys. zł. Pozostałe 14,4% stanowiły wydatki na dodatek z tytułu zamieszkania w internacie/na stacji w kwocie 24 680 tys. zł.

**c) wydatki na świadczenia opiekuńcze**

***Zasilek pielęgnacyjny***

W 2012 r. wydatki na zasilek pielęgnacyjny wyniosły **1 684 659 tys. zł**, co oznacza wzrost w porównaniu do 2011 r. (1 648 868 tys. zł) o 2,2%. Wydatki na zasiłki pielęgnacyjne wypłacone dla niepełnosprawnego dziecka do ukończenia 16 roku życia wyniosły 401 530 tys. zł, dla osoby niepełnosprawnej w stopniu znacznym – 740 849 tys. zł, dla osoby niepełnosprawnej w stopniu umiarkowanym – 490 333 tys. zł, a dla osób, które ukończyły 75 lat – 51 947 tys. zł.

***Świadczenie pielęgnacyjne***

Wydatki na świadczenie pielęgnacyjne w 2012 r. wyniosły **1 363 177 tys. zł** i były o 32,25% wyższe niż w 2011 r. (1 030 773 tys. zł). Ponadto w 2012 r. z budżetu państwa wydatkowano 105 556 tys. zł na realizację trzech rządowych programów wspierania niektórych osób pobierających świadczenie pielęgnacyjne na podstawie przyjętych przez Radę Ministrów uchwał w sprawie ustanowienia rządowego programu wspierania niektórych osób pobierających świadczenie pielęgnacyjne (w okresie styczeń – marzec 2012 r., kwiecień – czerwiec 2012 r., lipiec – grudzień 2012 r.). Programy dotyczyły przyznania 100 zł miesięcznie dodatku do świadczenia pielęgnacyjnego dla rodziców dzieci niepełnosprawnych (tj. przeciętnie miesięcznie ok. 88 tys. świadczeniobiorców).

Wydatki razem z programem dla odbiorców świadczenia pielęgnacyjnego były zatem o 437 970 tys. zł tj. o 42,49% wyższe niż w 2011 r.

**d) jednorazowa zapomoga z tytułu urodzenia się dziecka**

W 2012 r. wydatki na zapomogę wyniosły **373 125 tys. zł** i były o 6,2% niższe niż w 2011 r. (397 890 tys. zł).

#### e) zapomoga z tytułu urodzenia dziecka ze środków własnych gminy

W 2012 r. wydatki ze środków własnych gmin na wypłaty zapomóg wyniosły **13 016 tys. zł**, tj. o 10,8% więcej niż w 2011 r. (11 751 tys. zł).

#### f) wydatki na składki na ubezpieczenia społeczne i zdrowotne

W 2012 r. na składki na ubezpieczenia emerytalne i rentowe wydano **214 136 tys. zł**, co oznacza wzrost w porównaniu do 2011 r. (154 908 tys. zł) o 38,2%.

W 2012 r. na składki na ubezpieczenie zdrowotne wydano **45 257 tys. zł**, co oznacza wzrost w porównaniu do 2011 r. (32 990 tys. zł) o 37,2%.

W przypadku obu ww. rodzajów składek wzrost wydatków spowodowany był bezpośrednio istotnym wzrostem liczby korzystających ze świadczenia pielęgnacyjnego.

### 2.3. Obsługa świadczeń rodzinnych

#### Koszty obsługi

W 2012 r. wydatki na obsługę świadczeń rodzinnych ogółem sfinansowane zarówno z dotacji jak i środków własnych wyniosły **283 693 tys. zł** i były o 3,4% wyższe niż w 2011 r. (274 328 tys. zł). Aż 79,9% kosztów obsługi (226 657 tys. zł) stanowiły wydatki na wynagrodzenia.

Dotacja na pokrycie kosztów obsługi świadczeń rodzinnych w gminach wynosi, zgodnie z art. 33 ust. 2a *ustawy o świadczeniach rodzinnych*, 3% otrzymanej dotacji celowej z budżetu państwa na świadczenia rodzinne.

Ok. 81,3% (**230 608 tys. zł**) poniesionych wydatków na obsługę świadczeń rodzinnych gminy sfinansowały z dotacji, natomiast pozostałe 18,7% (**53 085 tys. zł**) – ze środków własnych.

#### Decyzje

W 2012 r. w gminach wydanych zostało ogółem **2 979,9 tys.** decyzji administracyjnych w sprawach dotyczących świadczeń rodzinnych, tj. o 6,4% mniej niż w 2011 r. (**3 182,9 tys.**).



Samorządowe Kolegia Odwoławcze wydały decyzji 18 068, tj. o 13,6% więcej niż w 2011 r. (15 909 decyzji). W 39,9% rozpatrywanych przez SKO przypadków (7 212 decyzji) Kolegia podtrzymały decyzję organu właściwego, w 19,8% przypadków (3 569 decyzji) uchylili decyzję organu właściwego i przekazały sprawę organowi właściwemu do ponownego rozpatrzenia, a w 23,9% przypadków (4 315 decyzji) zmieniły decyzję organu właściwego.

### **Liczba zatrudnionych**

W 2012 r. przy obsłudze świadczeń rodzinnych zatrudnionych było przeciętnie miesięcznie **6 648 osób**, tj. o 0,8 % więcej niż w 2011 r. (6 592 osób). Wśród osób realizujących ustawę o świadczeniach rodzinnych 6 210 osób<sup>2</sup> (93,4%) zatrudnionych było na podstawie umowy o pracę, natomiast 174 osoby (2,6%) pracowały na podstawie umowy cywilnoprawnej (umowa zlecenie lub umowa o dzieło), a pozostałe 264 osoby (4%) stanowili m.in. stażyści z Urzędów Pracy, praktykanci itp. W podziale na województwa widoczny jest wzrost liczby osób obsługujących świadczenia rodzinne w każdym województwie.

W 2012 r. 1 etat kosztował przeciętnie miesięcznie 3 517 zł, co oznacza wzrost o 4,8% w porównaniu do 2011 r. (3 356 zł). Ze sprawozdań wynika zatem, iż generalnie gminy nieznacznie zwiększyły zatrudnienie w komórkach realizujących ustawę o świadczeniach rodzinnych, jednocześnie podwyższyły wynagrodzenia pracowników.

Trzeba zauważyć, że zwiększona pracochłonność realizowanych działań na rzecz odbiorców świadczeń rodzinnych wiązała się m.in. z dodatkowymi programami wspierania osób korzystających ze świadczenia pielęgnacyjnego oraz zmianami przepisów w zakresie ustalania i liczenia dochodów przy ubieganiu się o zasiłki rodzinne.

### **2.4. Nienależnie pobrane świadczenia**

Osoba, która nienależnie pobrała świadczenia rodzinne, czyli:

- 1) świadczenie zostało jej wypłacone mimo zaistnienia okoliczności powodujących ustanie lub zawieszenie prawa do świadczeń rodzinnych albo wstrzymanie wypłaty świadczeń, jeżeli została powiadomiona o braku prawa do ich pobierania,
- 2) fałszywie zeznała lub przedstawiła fałszywe dokumenty albo w inny sposób świadomie wprowadziła organ w błąd,

---

<sup>2</sup> 5 371 w przeliczeniu na pełny etat.

- jest obowiązana do ich zwrotu.

Kwota zwróconych w 2012 r. nienależnie pobranych świadczeń rodzinnych wyniosła **31 536 tys. zł**, z czego 10 348 tys. (32,8%) stanowiły świadczenia wypłacone w 2012 r., a 21 188 tys. (67,2%) wypłacone w latach ubiegłych. W porównaniu do 2011 r. kwota zwrotów z tytułu nienależnie pobranych świadczeń wzrosła o 4,2% (30 251 tys. zł w 2011 r.).

W 2012 r. umorzono nienależnie pobrane świadczenia rodzinne na kwotę ogółem **3 317 tys. zł**, natomiast w stosunku do kwoty **7 641 tys. zł** podjęto decyzję o rozłożeniu należności na raty, zaś kwotę **7 133 tys. zł** należności potrącono z bieżąco wypłacanych świadczeń.

Na dzień 31 grudnia 2012 r. stan należności z tytułu nienależnie pobranych świadczeń rodzinnych wyniósł **34 193 tys. zł** i był o 33,7% wyższy niż w 2011 r. (na dzień 31 grudnia 2011 r. – **25 567 tys. zł**).

Wskaźnik kwoty zwróconych świadczeń nienależnie pobranych w relacji do kwoty świadczeń wypłaconych w 2012 r. stanowił 0,48% i był o 0,9 pkt procentowych wyższy niż w 2011 r., gdy udział ten kształtował się na poziomie 0,39%.

### **3. Podsumowanie**

Z danych pochodzących ze sprawozdań z realizacji zadań wynikających z ustawy o świadczeniach rodzinnych wynika, że w 2012 r. w stosunku do 2011 r.:

- o 0,9% zmniejszyła się liczba rodzin korzystających ze świadczeń rodzinnych (z 2 174,6 tys. do 2 155,7 tys. rodzin), natomiast o 9,3 % zmniejszyła się liczba rodzin pobierających świadczenia rodzinne uzależnione od dochodów (z 1 417,2 tys. do 1 285,6 tys. rodzin);
- 11,4% wszystkich rodzin korzystających ze świadczeń rodzinnych uzależnionych od dochodu stanowiły rodziny z dziećmi niepełnosprawnymi (146,3 tys. rodzin);
- o 8,9 % zmniejszyła się liczba przeciętnych miesięcznych wypłat zasiłków rodzinnych (z 2 767,7 tys. do 2 521,8 tys. zasiłków);
- przyznano o 17,5% mniej dodatków do zasiłku rodzinnego z tytułu urodzenia dziecka oraz o 17,1% mniej dodatków do zasiłku rodzinnego z tytułu opieki nad dzieckiem w okresie korzystania z urlopu wychowawczego;

- dodatków do zasiłku rodzinnego z tytułu samotnego wychowywania dziecka wypłacono przeciętnie miesięcznie na 120,5 tys. dzieci (spadek o 7,5%), natomiast dodatków z tytułu wychowywania dziecka w rodzinie wielodzietnej 418,6 tys. (spadek o 9,4%);
- przyznano 1 843,5 dodatków do zasiłku rodzinnego z tytułu rozpoczęcia roku szkolnego (spadek o 9%);
- zanotowano wzrost przeciętnej miesięcznej liczby wypłat zasiłków pielęgnacyjnych – o 2,17% oraz świadczeń pielęgnacyjnych – o 32,7%;
- zapomogi z tytułu urodzenia się dziecka wypłacono na 95,7% ogółu urodzonych dzieci (373,1 tys. zapomóg);
- składki na ubezpieczenia emerytalne i rentowe opłacane były przeciętnie miesięcznie za 127,6 tys. osób pobierających świadczenie pielęgnacyjne (wzrost o 27,2%), natomiast składki na ubezpieczenie zdrowotne za 81,4 tys. świadczeniobiorców (wzrost o 36,6%);
- wydatki budżetu państwa na realizację ustawy o świadczeniach rodzinnych i związane z programem 100 zł wyniosły ogółem **8 285 mln zł** i były o 107 mln zł tj. 1,3 % wyższe niż w 2011 r. (8 178 mln zł);
- o 8,9% wzrosła przeciętna wysokość wydatków na świadczenia rodzinne w przeliczeniu na jednego świadczeniobiorcę zasiłku rodzinnego (z 234,76 zł do 255,59 zł);
- o 3,4% wzrosły wydatki na obsługę świadczeń rodzinnych i wyniosły ogółem 283 693 tys. zł.

# Aneks

## 1. Świadczenia rodzinne i świadczenia z funduszu alimentacyjnego w 2012r.

| Lp.    | Wyszczególnienie   | przeciętna<br>miesięczna liczba<br>świadczeń | wydatki     | przeciętna<br>miesięczna<br>kwota<br>świadczenia |
|--------|--|--|-------------|--|
|        |  | (w tys.)                                     | (w tys. zł) | (w zł)   |
| 1.     | Zasiłek rodzinny   | 2 521,80                                     | 2 651 452   | 87,62  |
| 2.     | Dodatki do zasiłków rodzinnych, z tego z tytułu:   | x  | 1 662 049   | x  |
| 2.1.   | - urodzenia dziecka <sup>1</sup>   | 11,06  | 132 685     | 999,99   |
| 2.2.   | - opieki nad dzieckiem w okresie korzystania z urlopu wychowawczego                          | 81,55  | 380 210     | 388,52   |
| 2.3.   | - samotnego wychowywania dziecka i utraty prawa do zasiłku dla bezrobotnych                  | 0,001  | 4           | 400,00   |
| 2.4.   | - samotnego wychowywania dziecka   | 120,47                                       | 252 605     | 174,74   |
| 2.5.   | - kształcenia i rehabilitacji dziecka niepełnosprawnego                                      | 151,15                                       | 138 915     | 76,59  |
| 2.5.1. | do 5 roku życia  | 25,77  | 18 556      | 60,00  |
| 2.5.2. | powyżej 5 roku życia   | 125,38                                       | 120 359     | 80,00  |
| 2.6.   | - rozpoczęcia roku szkolnego <sup>1</sup>  | 153,62                                       | 184 345     | 100,00   |
| 2.7.   | - podjęcia nauki poza miejscem zamieszkania  | 267,46                                       | 171 441     | 53,42  |
| 2.7.1. | na pokrycie wydatków związanych z zamieszkaniem w miejscowości, w której znajduje się szkoła | 22,86  | 24 680      | 89,99  |
| 2.7.2. | na pokrycie wydatków związanych z dojazdem do miejscowości, w której znajduje się szkoła     | 244,60                                       | 146 761     | 50,00  |
| 2.8.   | - wychowywania dziecka w rodzinie wielodzietnej  | 418,59                                       | 401 843     | 80,00  |
| 3.     | Zasiłek pielęgnacyjny  | 917,58                                       | 1 684 659   | 153,00   |
| 4.     | Świadczenie pielęgnacyjne  | 223,46                                       | 1 363 177   | 508,35   |
| 5.     | Jednorazowa zapomoga z tytułu urodzenia się dziecka <sup>1</sup>                             | 31,09  | 373 125     | 999,99   |
| 6.     | Razem świadczenia rodzinne   | x  | 7 734 462   | x  |
| 9.     | Składki  | x  | 259 393     | x  |
| 9.1.   | - na ubezpieczenie emerytalne i rentowe  | 127,64                                       | 214 136     | 139,81   |
| 9.2.   | - na ubezpieczenie zdrowotne   | 81,38  | 45 257      | 46,34  |
| 10.    | Wydatki poniesione z budżetu państwa na świadczenia i składki (z r. 85212)                   | x  | 9 361 958   | x  |
| 11.    | Zapomoga z tytułu urodzenia dziecka, wypłacana ze środków własnych gmin <sup>1</sup>         | 1,16   | 13 016      | 932,10   |

<sup>1</sup> świadczenie jednorazowe, tu dane zostały przeliczone na przeciętne miesięczne wielkości

## 2. Liczba rodzin pobierających świadczenia rodzinne uzależnione od dochodu - według typów i liczby dzieci w rodzinie.

| Wyszczególnienie      | 2012 rok – liczba    |               |                  | 2012 rok – struktura |               |                  |
|-----------------------|----------------------|---------------|------------------|----------------------|---------------|------------------|
|                       | Liczba rodzin ogółem | w tym:        |                  | Liczba rodzin ogółem | w tym:        |                  |
|                       |                      | rodziny pełne | rodziny niepełne |                      | rodziny pełne | rodziny niepełne |
| Ogółem, w tym:        | 1 285 563            | 957 724       | 327 839          | 100,0%               | 100,0%        | 100,0%           |
| rodziny z 1 dzieckiem | 492 801              | 319 292       | 173 508          | 38,3%                | 33,34%        | 52,9%            |
| z 2 dzieci            | 497 125              | 394 037       | 103 087          | 38,7%                | 41,14%        | 31,4%            |
| z 3 dzieci            | 201 549              | 165 971       | 35 578           | 15,7%                | 17,33%        | 10,9%            |
| z 4 i więcej dzieci   | 94 088               | 78 423        | 15 665           | 7,3%                 | 8,19%         | 4,8%             |

## 3. Liczba rodzin pobierających świadczenia rodzinne uzależnione od dochodu - według typów i wysokości dochodu na osobę.

| Wyszczególnienie           | 2012 rok – liczba    |               |                  | 2012 rok – struktura |               |                  |
|----------------------------|----------------------|---------------|------------------|----------------------|---------------|------------------|
|                            | Liczba rodzin ogółem | w tym:        |                  | Liczba rodzin ogółem | w tym:        |                  |
|                            |                      | rodziny pełne | rodziny niepełne |                      | rodziny pełne | rodziny niepełne |
| Ogółem, w tym o dochodzie: | 1 285 563            | 957 724       | 327 839          | 100,0%               | 100,0%        | 100,0%           |
| bez dochodu                | 118 164              | 76 963        | 41 201           | 9,2%                 | 8,0%          | 12,6%            |
| do 100 zł                  | 148 514              | 110 470       | 38 045           | 11,6%                | 11,5%         | 11,6%            |
| od 100,01 do 252/291,50 zł | 344 177              | 246 766       | 97 411           | 26,8%                | 25,8%         | 29,7%            |
| od 252,01/291,51 do 400 zł | 358 437              | 277 814       | 80 623           | 27,9%                | 29,0%         | 24,6%            |
| od 400,01 do 504/583 zł    | 234 564              | 182 990       | 51 574           | 18,2%                | 19,1%         | 15,7%            |
| powyżej 504/583 zł         | 81 707               | 62 721        | 18 985           | 6,4%                 | 6,5%          | 5,8%             |

**3.1. Liczba rodzin (bez dzieci niepełnosprawnych) pobierających świadczenia rodzinne uzależnione od dochodu - według typów i wysokości dochodu na osobę.**

| Wyszczególnienie           | 2012 rok – liczba    |               |                  | 2012 rok – struktura |               |                  |
|----------------------------|----------------------|---------------|------------------|----------------------|---------------|------------------|
|                            | Liczba rodzin ogółem | w tym:        |                  | Liczba rodzin ogółem | w tym:        |                  |
|                            |                      | rodziny pełne | rodziny niepełne |                      | rodziny pełne | rodziny niepełne |
| Ogółem, w tym o dochodzie: | 1 139 245            | 847 479       | 291 766          | 100,0%               | 100,0%        | 100,0%           |
| bez dochodu                | 105 871              | 68 181        | 37 690           | 9,3%                 | 8,0%          | 12,9%            |
| do 100 zł                  | 132 021              | 97 654        | 34 368           | 11,6%                | 11,5%         | 11,8%            |
| od 100,01 do 252 zł        | 295 163              | 211 715       | 83 448           | 25,9%                | 25,0%         | 28,6%            |
| od 252,01 do 400 zł        | 331 001              | 256 706       | 74 296           | 29,1%                | 30,3%         | 25,5%            |
| od 400,01 do 504 zł        | 200 893              | 156 280       | 44 612           | 17,6%                | 18,4%         | 15,3%            |
| powyżej 504 zł             | 74 296               | 56 944        | 17 352           | 6,5%                 | 6,7%          | 5,9%             |

**3.2. Liczba rodzin (z dziećmi niepełnosprawnymi) pobierających świadczenia rodzinne uzależnione od dochodu - według typów i wysokości dochodu na osobę.**

| Wyszczególnienie           | 2012 rok - liczba    |               |                  | 2012 rok - struktura |               |                  |
|----------------------------|----------------------|---------------|------------------|----------------------|---------------|------------------|
|                            | Liczba rodzin ogółem | w tym:        |                  | Liczba rodzin ogółem | w tym:        |                  |
|                            |                      | rodziny pełne | rodziny niepełne |                      | rodziny pełne | rodziny niepełne |
| Ogółem, w tym o dochodzie: | 146 317              | 110 244       | 36 073           | 100,0%               | 100,0%        | 100,0%           |
| bez dochodu                | 12 294               | 8 783         | 3 511            | 8,4%                 | 8,0%          | 9,7%             |
| do 100 zł                  | 16 493               | 12 816        | 3 677            | 11,3%                | 11,6%         | 10,2%            |
| od 100,01 do 291,50 zł     | 49 014               | 35 051        | 13 963           | 33,5%                | 31,8%         | 38,7%            |
| od 291,51 do 400 zł        | 27 436               | 21 108        | 6 327            | 18,8%                | 19,1%         | 17,5%            |
| od 400,01 do 583 zł        | 33 671               | 26 709        | 6 961            | 23,0%                | 24,2%         | 19,3%            |
| powyżej 583 zł             | 7 410                | 5 777         | 1 633            | 5,1%                 | 5,2%          | 4,5%             |

**4. Liczba rodzin pobierających świadczenia rodzinne uzależnione od dochodu - według liczby dzieci i wysokości dochodu na osobę.**

| Wyszczególnienie           | 2012 rok – liczba    |               |            |            |                     | 2012 rok – struktura |               |            |            |              |
|----------------------------|----------------------|---------------|------------|------------|---------------------|----------------------|---------------|------------|------------|--------------|
|                            | Liczba rodzin ogółem | w tym:        |            |            |                     | Liczba rodzin ogółem | w tym:        |            |            |              |
|                            |                      | z 1 dzieckiem | z 2 dzieci | z 3 dzieci | z 4 i więcej dzieci |                      | z 1 dzieckiem | z 2 dzieci | z 3 dzieci | z 4 i więcej |
| Ogółem, w tym o dochodzie: | 1 285 563            | 492 801       | 497 125    | 201 549    | 94 088              | 100,0%               | 100,0%        | 100,0%     | 100,0%     | 100,0%       |
| bez dochodu                | 118 164              | 65 034        | 36 021     | 11 339     | 5 771               | 9,2%                 | 13,2%         | 7,2%       | 5,6%       | 6,1%         |
| do 100 zł                  | 148 514              | 53 378        | 52 337     | 25 740     | 17 059              | 11,6%                | 10,8%         | 10,5%      | 12,8%      | 18,1%        |
| od 100,01 do 252/291,50 zł | 344 177              | 113 531       | 132 266    | 62 820     | 35 560              | 26,8%                | 23,0%         | 26,6%      | 31,2%      | 37,8%        |
| od 252,01/291,51 do 400 zł | 358 437              | 140 131       | 142 435    | 54 403     | 21 468              | 27,9%                | 28,4%         | 28,7%      | 27,0%      | 22,8%        |
| od 400,01 do 504/583 zł    | 234 564              | 88 528        | 99 185     | 35 825     | 11 026              | 18,2%                | 18,0%         | 20,0%      | 17,8%      | 11,7%        |
| powyżej 504/583 zł         | 81 707               | 32 200        | 34 881     | 11 421     | 3 205               | 6,4%                 | 6,5%          | 7,0%       | 5,7%       | 3,4%         |

**4.1. Liczba rodzin (bez dzieci niepełnosprawnych) pobierających świadczenia rodzinne uzależnione od dochodu - według liczby dzieci i wysokości dochodu na osobę.**

| Wyszczególnienie           | 2012 rok – liczba    |               |            |            |                     | 2012 rok – struktura |               |            |            |                     |
|----------------------------|----------------------|---------------|------------|------------|---------------------|----------------------|---------------|------------|------------|---------------------|
|                            | Liczba rodzin ogółem | w tym:        |            |            |                     | Liczba rodzin ogółem | w tym:        |            |            |                     |
|                            |                      | z 1 dzieckiem | z 2 dzieci | z 3 dzieci | z 4 i więcej dzieci |                      | z 1 dzieckiem | z 2 dzieci | z 3 dzieci | z 4 i więcej dzieci |
| Ogółem, w tym o dochodzie: | 1 139 245            | 452 068       | 439 635    | 171 732    | 75 811              | 100,0%               | 100,0%        | 100,0%     | 100,0%     | 100,0%              |
| bez dochodu                | 105 871              | 60 177        | 31 632     | 9 470      | 4 592               | 9,3%                 | 13,3%         | 7,2%       | 5,5%       | 6,1%                |
| do 100 zł                  | 132 021              | 49 719        | 46 720     | 22 040     | 13 543              | 11,6%                | 11,0%         | 10,6%      | 12,8%      | 17,9%               |
| od 100,01 do 252 zł        | 295 163              | 102 163       | 113 869    | 51 692     | 27 439              | 25,9%                | 22,6%         | 25,9%      | 30,1%      | 36,2%               |
| od 252,01 do 400 zł        | 331 001              | 131 952       | 131 432    | 48 878     | 18 739              | 29,1%                | 29,2%         | 29,9%      | 28,5%      | 24,7%               |
| od 400,01 do 504 zł        | 200 893              | 78 366        | 84 394     | 29 452     | 8 681               | 17,6%                | 17,3%         | 19,2%      | 17,2%      | 11,5%               |
| powyżej 504 zł             | 74 296               | 29 690        | 31 588     | 10 200     | 2 818               | 6,5%                 | 6,6%          | 7,2%       | 5,9%       | 3,7%                |

**4.2. Liczba rodzin (z dziećmi niepełnosprawnymi) pobierających świadczenia rodzinne uzależnione od dochodu - według liczby dzieci i wysokości dochodu na osobę.**

| Wyszczególnienie           | 2012 rok – liczba       |               |            |            |                     | 2012 rok – struktura    |               |            |            |                     |
|----------------------------|-------------------------|---------------|------------|------------|---------------------|-------------------------|---------------|------------|------------|---------------------|
|                            | Liczba rodzin<br>ogółem | w tym:        |            |            |                     | Liczba rodzin<br>ogółem | w tym:        |            |            |                     |
|                            |                         | z 1 dzieckiem | z 2 dzieci | z 3 dzieci | z 4 i więcej dzieci |                         | z 1 dzieckiem | z 2 dzieci | z 3 dzieci | z 4 i więcej dzieci |
| Ogółem, w tym o dochodzie: | 146 317                 | 40 733        | 57 490     | 29 817     | 18 277              | 100,0%                  | 100,0%        | 100,0%     | 100,0%     | 100,0%              |
| bez dochodu                | 12 294                  | 4 857         | 4 390      | 1 869      | 1 179               | 8,4%                    | 11,9%         | 7,6%       | 6,3%       | 6,4%                |
| do 100 zł                  | 16 493                  | 3 659         | 5 617      | 3 701      | 3 517               | 11,3%                   | 9,0%          | 9,8%       | 12,4%      | 19,2%               |
| od 100,01 do 291,50 zł     | 49 014                  | 11 368        | 18 397     | 11 128     | 8 121               | 33,5%                   | 27,9%         | 32,0%      | 37,3%      | 44,4%               |
| od 291,51 do 400 zł        | 27 436                  | 8 179         | 11 003     | 5 525      | 2 729               | 18,8%                   | 20,1%         | 19,1%      | 18,5%      | 14,9%               |
| od 400,01 do 583 zł        | 33 671                  | 10 162        | 14 791     | 6 373      | 2 345               | 23,0%                   | 24,9%         | 25,7%      | 21,4%      | 12,8%               |
| powyżej 583 zł             | 7 410                   | 2 510         | 3 292      | 1 221      | 387                 | 5,1%                    | 6,2%          | 5,7%       | 4,1%       | 2,1%                |