

# Instrukcja wczytywania i przekazywania zbiorów centralnych w Centralnej Aplikacji Statystycznej przez użytkowników podobszaru SR

## 1. Logowanie do aplikacji CAS

Aby przejść do obsługi zbiorów centralnych w aplikacji CAS, ze strony <http://www.mpips.gov.pl/> przechodzimy do działu „Systemy IT” (lewy dolny róg), a następnie wskazujemy ikonę aplikacji CAS. Po przejściu do głównej strony aplikacji CAS klikamy na link **Logowanie do aplikacji**.



Otworzy się okno "Logowanie", w którym podajemy **Identyfikator** i **Hasło** użytkownika.

**Uwaga!** Przy pierwszym logowaniu należy użyć identyfikatora i hasła, używanego dotychczas w aplikacji QuickStat.

Okno dialogowe o tytule "Logowanie". Zawiera dwa pola tekstowe: "Identyfikator:" i "Hasło:". Po prawej stronie znajduje się ikona klucza. Na dole jest przycisk "Loguj" oraz tekst: "Jeżeli nie masz jeszcze konta, kliknij ten tekst w celu rejestracji."

Akceptujemy wprowadzone dane przyciskiem **Loguj**.

Po zalogowaniu wskazujemy aplikację, do której chcemy się zalogować.

Okno dialogowe o tytule "Wybór aplikacji". Zawiera trzy opcje z przyciskami radio: "Sprawozdania jednorazowe", "Sprawozdania resortowe" oraz "Zbiór centralny" (który jest zaznaczony). Na dole jest przycisk "Wybierz" oraz ikona klucza.

**Uwaga!** Zawartość okna zależy od zdefiniowanych uprawnień użytkownika. W każdym przypadku pojawi się okno logowania, natomiast okno wyboru aplikacji pojawi się tylko w przypadku, kiedy użytkownik ma uprawnienia, do co najmniej dwóch aplikacji.

Aby przejść do obsługi zbiorów centralnych, wybieramy pozycję **Zbiór centralny** i następnie przycisk **Wybierz**.

Jeżeli Użytkownik posiada dostęp do więcej niż dwóch ról/podobszarów, to pojawi się okno "Wybór roli", w którym należy wskazać rolę/podobszar, w której chcemy pracować.

Ponieważ w naszym przypadku chcemy przejść do obsługi zbiorów centralnych na poziomie podobszaru Świadczeń Rodzinnych, wybieramy rolę **Zbiór centralny (SR)**.



**Uwaga! Widoczność ról zależy od uprawnień przypisanych użytkownikowi przez Administratora.**


Wybraną rolę akceptujemy przyciskiem **Wybierz**.

Pojawi się okno „Wybór okresu”, w którym wskazujemy rok i kwartał, którego dotyczą zbiory centralne, z którymi będziemy pracować.



Jeżeli wybierzemy tylko **Rok** selekcja nie zostanie założona, będziemy mogli pracować z wszystkimi zbiorami centralnymi.

**Uwaga! Zarówno na etapie wybierania roli, jak i okresu, możemy cofnąć się do wyboru aplikacji,**

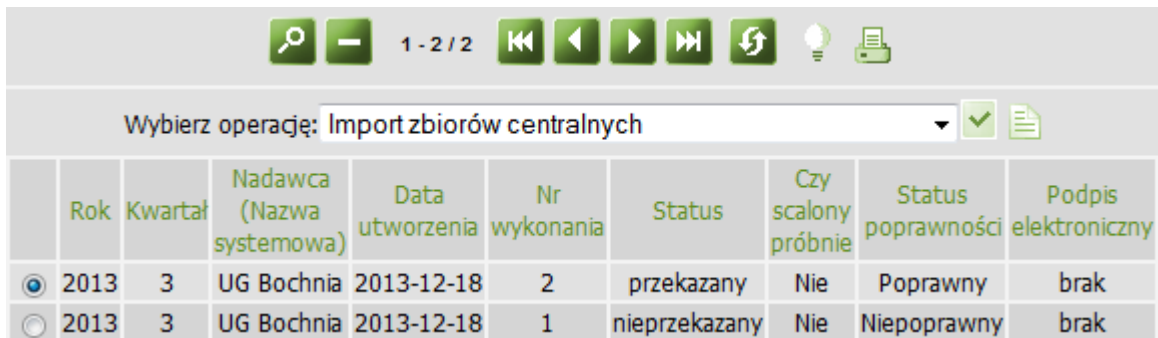
**korzystając z ikony , znajdującej się w prawym górnym rogu głównego okna systemu.**

Po określeniu okresu zbioru centralnego wybieramy przycisk **Wybierz**.

Przejdziemy do głównego okna aplikacji „Zbiory centralne” podobszaru SR, gdzie możemy rozpocząć pracę ze zbiorami centralnymi.

## 2. Wczytanie zbioru centralnego

Aby wczytać zbiór centralny wykonany w systemie dziedzicznym, w oknie "Lista zbiorów centralnych" wykonujemy operację **Import zbiorów centralnych**.



	Rok	Kwartał	Nadawca (Nazwa systemowa)	Data utworzenia	Nr wykonania	Status	Czy scalony próbnie	Status poprawności	Podpis elektroniczny
<input checked="" type="radio"/>	2013	3	UG Bochnia	2013-12-18	2	przekazany	Nie	Poprawny	brak
<input type="radio"/>	2013	3	UG Bochnia	2013-12-18	1	nieprzekazany	Nie	Niepoprawny	brak

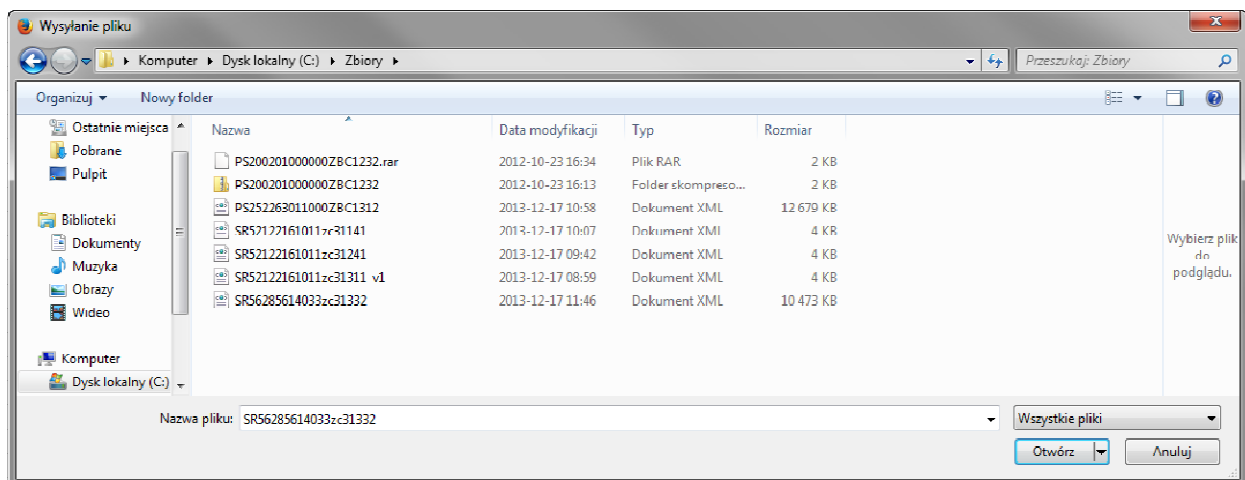
Pojawi się okno "Import zbiorów centralnych".



Wczytanie zbiorów				
Nazwa pliku	Nadawca	Aplikacja	Okres	Zawartość
+				

Ikona **+** otwieramy okno wyboru pliku zbioru. Zaznaczamy wybrany zbiór centralny (w formacie ZIP lub XML) i akceptujemy przyciskiem **Otwórz**.

**Uwaga! Ze względu na czas trwania procesu wczytywania pliku zbioru centralnego zaleca się wczytywanie zbiorów centralnych uprzednio skompresowanych do formatu ZIP.**



Wskazany plik zbioru centralnego zostanie umieszczony na liście zbiorów do importu. Jednocześnie zbiór centralny zostanie automatycznie zweryfikowane pod względem poprawności i w kolumnie "Zawartość" pojawi się wynik weryfikacji.



Wczytanie zbiorów				
Nazwa pliku	Nadawca	Aplikacja	Okres	Zawartość
SR56285614033zc31332.xml	UG Bochnia	Oprogramowanie do Obsługi Świadczeń	2013-07-01 2013-09-30	Poprawne

Jeśli dodany zbiór:

- jest poprawny, w kolumnie *Zawartość* pojawi się wartość *Poprawne*.
- nie pochodzi z jednostki użytkownika, to w kolumnie *Zawartość* pojawi się wartość *Błąd przekazania*.

Wczytanie zbiorów					
	Nazwa pliku	Nadawca	Aplikacja	Okres	Zawartość
	SR56285614033zc31332.xml	UG Bochnia	Oprogramowanie do Obsługi Świadczeń	2013-07-01 2013-09-30	Błąd przekazania 

Aby zobaczyć szczegóły błędu, wybieramy w kolumnie "Zawartość" ikonę . Zbiór centralny z błędem przekazania nie zostanie wczytany do aplikacji CAS.

- ma niepoprawną strukturę pliku, to w kolumnie Zawartość pojawi się wartość *Błąd zawartości*. Aby zobaczyć szczegóły błędu, wybieramy w kolumnie "Zawartość" ikonę . Zbiór centralny z błędną zawartością nie zostanie wczytany do aplikacji CAS.

**Uwaga! Istnieje możliwość wczytywania wielu zbiorów centralnych jednocześnie, w tym celu za pomocą ikony dodajemy na listę kolejne zbiory.**

Aby zaimportować do aplikacji dodany na listę zbiór lub kilka zbiorów, wybieramy ikonę .

**Uwaga! Do aplikacji zostaną zaimportowane wszystkie zbiory centralne, umieszczone na liście, które zostały poprawnie zweryfikowane.**

**Jeżeli lista zawiera zbiory z błędną zawartością lub z błędem przekazania, to aby pominąć takie zbiory w procesie importowania, należy usunąć je z listy, wybierając przy danym zbiorze ikonę .**

**Nie można zaimportować zbioru:**

- z jednostki, która nie jest podległą dla jednostki zalogowanego użytkownika oraz z jednostki, która jest inna niż jednostka, do której przypisany jest użytkownik.
  - z podobszaru innego niż podobszar użytkownika.
  - z błędnymi datami początku i końca okresu - muszą się one pokrywać z polami rok i kwartał.
- Zbiór centralny można wczytać najwcześniej na tydzień przed końcem okresu sprawozdawczego, za który jest zbiór.**
- z błędną zawartością.

Import zbiorów centralnych z podobszaru SR jest zadaniem wykonywanym w tle. Dlatego po wybraniu ikony **Akceptuj** pojawi się pytanie czy chcemy być powiadomieni komunikatem o zakończeniu zadania importu zbioru centralnego.



Następnie pojawi się komunikat, że uruchomiono w tle zadanie importowania zbioru centralnego.

**Uwaga! Przekazane do wykonania zadanie, dotyczące importu zbioru centralnego, dostępne jest z poziomu listy zadań, po wybraniu ikony , znajdującej się w głównym oknie. Na liście zadań możliwe jest przeglądanie danych zadania (ikona Przeglądanie). Jeżeli zadanie, dotyczące importu zbioru, zostało zakończone, to posiada status wykonania "Zakończono poprawnie".**

Podczas importu zbioru centralnego następuje sprawdzenie czy zawartość merytoryczna zbioru jest poprawna ze względu na obowiązujące dla danego kwartału walidacje, dlatego na czas wykonywania w tle zadania importu zbioru, importowany zbiór przyjmuje status "weryfikowany".

**Uwaga! Weryfikacja poprawności zbioru centralnego w zależności od obciążenia systemu może potrwać nawet do kilkunastu godzin.**

Zbioru centralnego o statusie "weryfikowany" nie można: przekazać, podpisać elektronicznie, weryfikować zawartości, przeglądać wyników weryfikacji, usunąć.

O zakończeniu wykonywania zadania importu zbioru centralnego Użytkownik zostanie poinformowany komunikatem.

Po poprawnym zakończeniu zadania importu zbioru centralnego wczytany zbiór centralny zostanie dodany na listę zbiorów centralnych i będzie mieć status „nieprzekazany”.

W kolumnie „Status poprawności” zostanie wyświetlony wynik przeprowadzonej weryfikacji:


- *poprawny* - zbiór centralny jest poprawny pod względem reguł walidujących.

- *niepoprawny* - zbiór centralny jest niepoprawny pod względem reguł walidujących, niespełnione są reguły określone jako twarda lub miękka walidacja.

Aby zobaczyć szczegóły niespełnionej reguły, zaznaczamy zbiór i wykonujemy operację **Przełóżaj zawartość weryfikacji zbioru**.

***Uwaga! Zbioru centralnego niepoprawnego, niespełniającego reguły, określonej jako twarda walidacja, nie można przekazać do jednostki nadrzędnej. Aby poprawić zawartość zbioru centralnego, należy dokonać poprawy danych w systemie dziedzicznym i ponownie zaimportować poprawiony zbiór do aplikacji CAS. W razie problemów, należy skontaktować się z dostawcą systemu dziedzicznego.***

Wybierając ikonę  możemy przeglądać zawartość zaimportowanego zbioru.

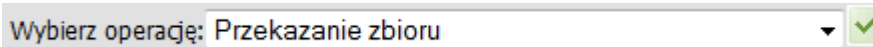
Wybierając ikonę  możemy usunąć zaimportowany zbiór.

***Uwaga! Usunięcie zaimportowanego zbioru centralnego jest możliwe do momentu jego przekazania.***

Zaimportowany zbiór centralny o statusie poprawności „poprawny” możemy przekazać do jednostki nadrzędnej, wykonując operację **Przekazanie zbioru**. Szczegółowy opis przekazywania zbiorów znajduje się w dalszej części dokumentu: [3. Przekazanie zbioru centralnego do jednostki nadrzędnej](#).

### 3. Przekazanie zbioru centralnego do jednostki nadrzędnej

Wczytany zbiór centralny należy przekazać do jednostki nadrzędnej. W tym celu w oknie "Lista zbiorów centralnych" zaznaczamy wybrany zbiór (o statusie „nieprzekazany”) i wykonujemy operację **Przekazanie zbioru**.



Pojawi się komunikat z przypomnieniem, że jest to operacja nieodwracalna.



Po wybraniu przycisku **Tak** w komunikacie wskazany zbiór centralny zostanie "przekazany".

Jednocześnie pojawi się komunikat z pytaniem, czy użytkownik chce podpisać przekazany zbiór centralny.



**Uwaga!** Szczegółowy opis podpisania zbioru centralnego znajduje się w dalszej części dokumentu: [4. Podpis elektroniczny zbioru centralnego](#).

**Uwaga!** Nie można przekazać zbioru centralnego o statusie poprawności "niepoprawny", jeżeli niespełnione są reguły określone jako twarda walidacja.

**Uwaga!** Przekazanego zbioru nie można usunąć z aplikacji. Można natomiast wykonać drugą wersję zbioru i ją przekazać.



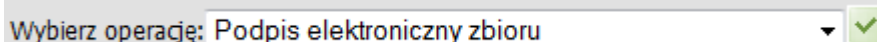
#### 4. Podpis elektroniczny zbioru centralnego

Podpisywanie zbiorów centralnych odbywa się w procesie przekazywania zbiorów, po zakończeniu którego, pojawia się komunikat z pytaniem czy użytkownik chce podpisać przekazany zbiór centralny.



Jeżeli chcemy podpisać przekazany zbiór centralny wybieramy przycisk **Tak**.

Jeżeli nie zdecydujemy się na podpisanie zbioru centralnego w trakcie jego przekazywania, to podpisanie przekazanego zbioru możemy także wykonać z listy zbiorów centralnych, wybierając operację **Podpis elektroniczny zbioru**:



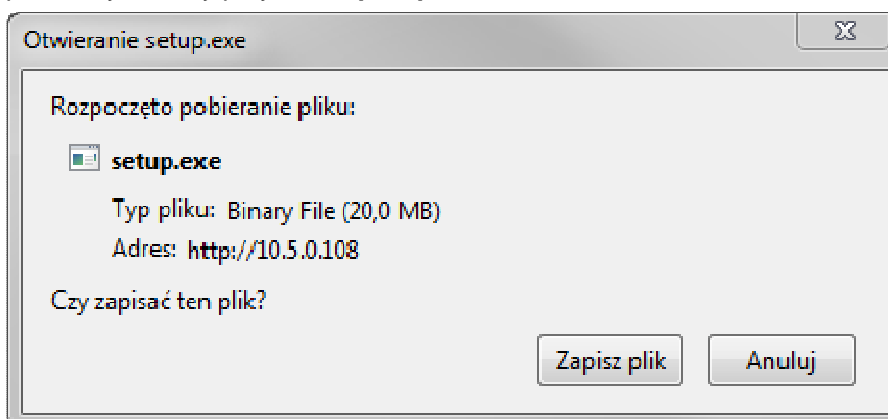
**Uwaga! Podpisać można tylko przekazany zbiór centralny, który nie został wcześniej podpisany.**

Jeżeli pierwszy raz w danej sesji chcemy podpisać zbiór centralny, to po wybraniu przycisku **Tak** lub operacji **Podpis elektroniczny zbioru** pojawi się okno "Sprawdzanie wersji JAVA".

#### Proszę czekać...

**Jeśli ten tekst nie zmieni się automatycznie w ciągu 60 sekund, oznacza to, że Twoja przeglądarka nie obsługuje programów napisanych w języku Java. Pobierz program, który zainstaluje maszynę Java oraz pozostałe wymagane pliki. Po zainstalowaniu należy uruchomić komputer ponownie. Jeżeli instalowałeś już wymagane komponenty, a strona mimo to nie jest zamykana skontaktuj się z serwisem.**

Jeśli powyższy tekst nie zmieni się automatycznie w ciągu 60 sekund, oznacza to, że przeglądarka użytkownika nie obsługuje programów napisanych w języku Java. Wówczas należy pobrać program, który zainstaluje maszynę Java oraz pozostałe wymagane pliki. W tym celu klikamy na link [program](#), i w oknie "Otwieranie setup.exe" wybieramy przycisk **Zapisz plik**.



Po zapisaniu pliku na dysku należy go uruchomić w celu instalacji środowiska Java.

**Uwaga! Szczegółowy opis instalacji środowiska Java znajduje się w dalszej części dokumentu: [5. Instalacja oprogramowania JAVA](#).**

Po zainstalowaniu środowiska Java należy ponownie uruchomić komputer.

Jeżeli wymagane komponenty zostały już zainstalowane, a strona mimo to nie jest zamykana należy skontaktować się z serwisem.

Jeżeli przeglądarka użytkownika obsługuje programy napisane w języku Java, to po 60 sekundach pojawi się informacja, że trwa sprawdzanie oraz aktualizacja komponentów, niezbędnych do wykonania podpisu.



## Trwa sprawdzanie oraz aktualizacja komponentów niezbędnych do wykonania podpisu.

Po poprawnym sprawdzeniu oraz aktualizacji komponentów, niezbędnych do wykonania podpisu, otworzy się okno "Podpis zbioru", zawierające informacje o podpisywanym zbiorze oraz umożliwiające jego podgląd (przycisk **Podgląd zbioru**).

**Uwaga! Jeżeli w danej sesji podpisujemy już kolejny zbiór centralny, to okno "Podpis zbioru" pojawi się zaraz po wybraniu w oknie "Podpis zbioru" przycisku "Tak" lub operacji "Podpis elektroniczny zbioru".**

Aby wykonać podpis, należy wybrać przycisk **Podpisz** i w oknie "PIN do klucza" wprowadzić PIN, a następnie zaakceptować.

Po zaakceptowaniu danych nastąpi przesłanie danych na serwer i powrócimy do listy zbiorów centralnych.

Na liście zbiorów status podpisu zbioru wyświetlany jest w kolumnie **Podpis elektroniczny**:

*brak* - zbiór nie został podpisany.

*niezweryfikowany* - podpis pod zbiorem nie został zweryfikowany

*niepoprawny* - zbiór nie został podpisany przy użyciu ważnego certyfikatu kwalifikowanego.

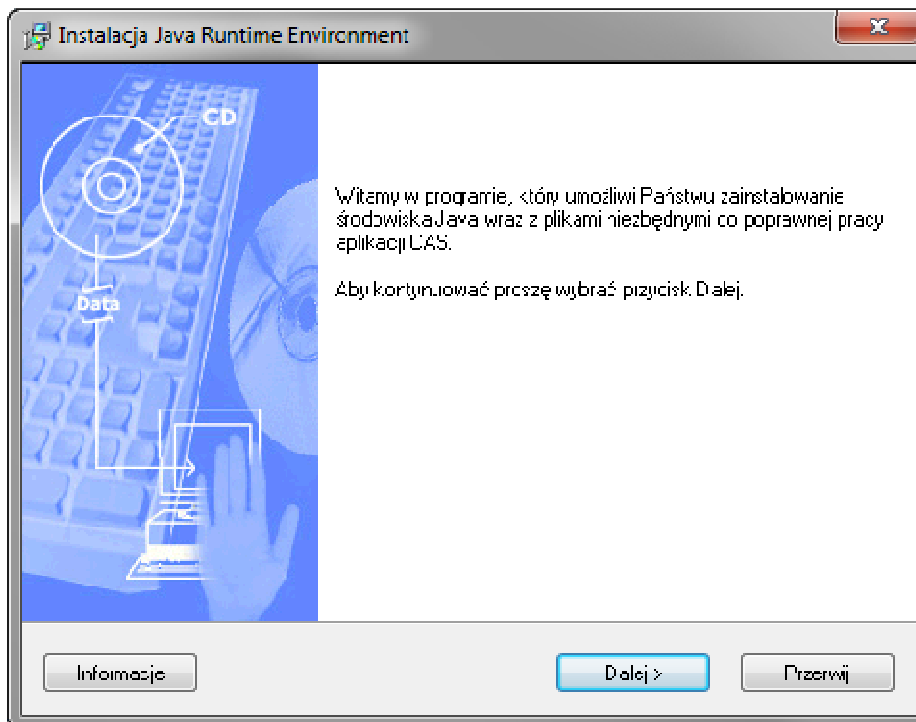
*poprawny* - zbiór został podpisany ważnym kwalifikowanym certyfikatem.

**Uwaga! Do wykonania podpisu wymagane jest poprawne zainstalowanie urządzenia oraz karty z certyfikatem kwalifikowanym. W przypadku braku urządzenia lub karty z certyfikatem, po wybraniu przycisku „Podpisz” w oknie „Podpis zbioru” pojawi się komunikat, informujący o tym fakcie.**

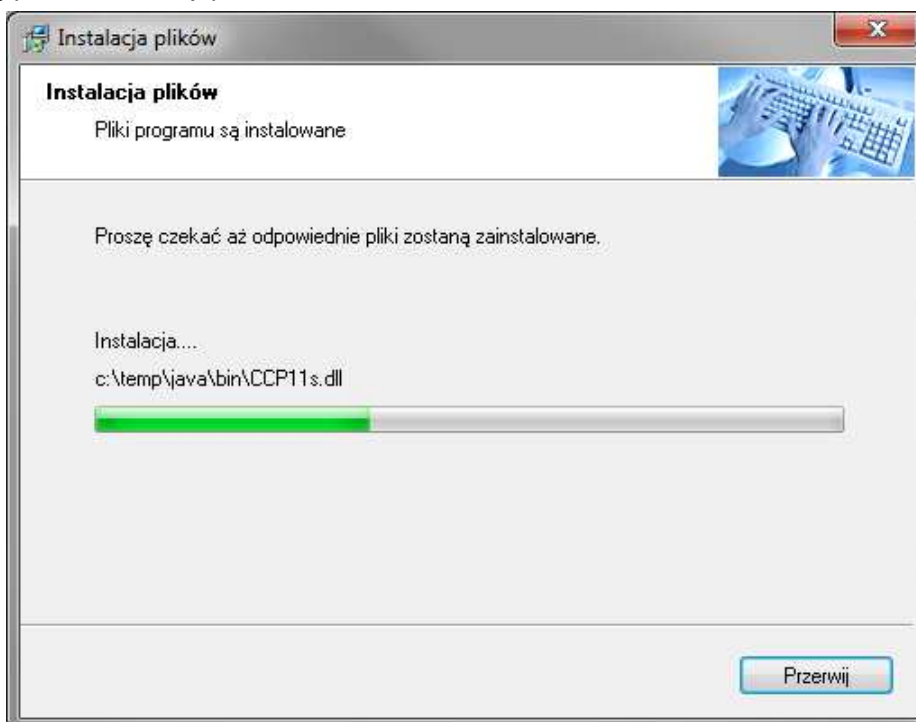


## 5. Instalacja oprogramowania JAVA

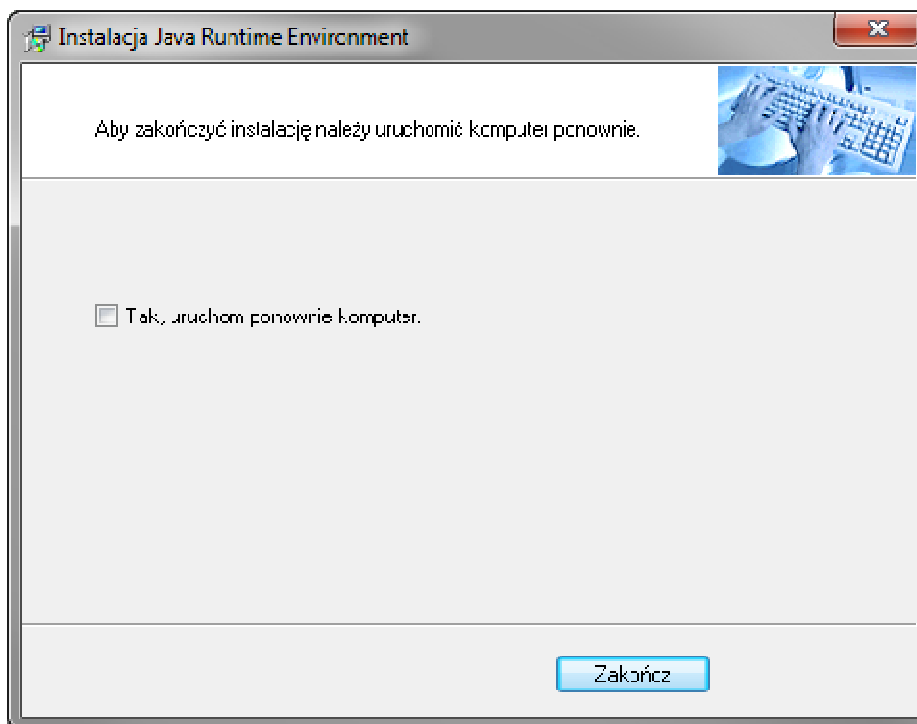
Do prawidłowego podpisywania zbiorów centralnych niezbędne jest zainstalowanie oprogramowania *Java*. Aby rozpocząć instalację oprogramowania *Java*, klikamy dwukrotnie na pobrany plik `setup_jar.exe`. Zostanie uruchomione okno "Otwórz plik", w którym wybieramy przycisk **Uruchom**. Otworzy się okno "Instalacja Java Runtime Environment", w którym wybieramy przycisk **Dalej>**.



Rozpocznie się proces instalacji plików.



Po zakończeniu instalacji plików pojawi się okno "Instalacja Java Runtime Environment", w którym zaznaczamy opcję **Tak, uruchom ponownie komputer** i wybieramy przycisk **Zakończ**.



Nastąpi ponowne uruchomienie komputera. Oprogramowanie *Java* zostanie poprawnie zainstalowane.